

LOKALNY PROGRAM

rewitalizacji

gminy Kozielice na lata 2017–2023

Projekt z dnia 22.09.2017 r.

Załącznik do uchwały Nr XXV/162/17
Rady Gminy w Kozielicach
z dnia 25 września 2017 r.



Unia Europejska
Europejski Fundusz Społeczny





**Fundacja Nauka
dla Środowiska**

ul. Raclawicka 15-17
75-620 Koszalin
www.ndsfund.org
tel. 94 347 82 05



Aktywa Plus

Emilia Kowalska

Bolesława Śmiałego 39/2
70-351 Szczecin
www.aktywaplus.pl
tel. 91 444 31 63



Koszalińska Agencja

Rozwoju Regionalnego S.A.

ul. Przemysłowa 8
75-216 Koszalin
www.karrsa.pl
tel. 94 341 63 30



4C Centrum

Ekonomii Społecznej sp. z o.o.

ul. Koński Kierat 14/15
70-563 Szczecin
www.4c.szczecin.pl
tel. 91 881 26 94

Spis treści

Wstęp	4
1. Ogólna społeczno-gospodarcza charakterystyka gminy Kozielice na tle regionu	5
2. Powiązania programu rewitalizacji społecznej z dokumentami strategicznymi i planistycznymi gminy Kozielice	7
2.1. Strategia rozwoju gminy Kozielice	9
2.2. Strategia Rozwiązywania Problemów Społecznych Gminy Kozielice	11
2.3. Studium Uwarunkowań i Kierunków Zagospodarowania Przestrzennego Gminy	12
3. Diagnoza czynników i zjawisk kryzysowych w gminie Kozielice	12
3.1. Metodologia diagnozy na potrzeby rewitalizacji	12
3.2. Geokodowanie danych i zasięg przestrzenny diagnozy	23
3.3. Analiza wewnętrznego zróżnicowania gminy ze względu na występowanie zjawisk kryzysowych w głównych sferach funkcjonalnych: analiza ilościowa/statystyczna	25
Sfera społeczna	25
Sfera gospodarcza	30
3.4. Zasięg przestrzenny obszaru zdegradowanego w gminie Kozielice	34
4. Wyznaczenie obszarów rewitalizacji z uwzględnieniem partycypacji mieszkańców i lokalnych liderów – diagnoza pogłębiona	36
4.1. Partycypacyjna ocena obszaru rewitalizacji	36
4.2. Obszar rewitalizacji gminy Kozielice	39
4.3. Charakterystyka podobszarów rewitalizacji – problemy, potrzeby, potencjały i propozycje rozwiązań	43
4.3.1. Podobszar rewitalizacji Maruszewo	45
4.3.2. Podobszar rewitalizacji Mielno Pyrzyckie	46
4.3.3. Podobszar rewitalizacji Siemczyn	47
4.3.4. Podobszar rewitalizacji Tetyń	48
5. Wizja, cele i kierunki działania	50
5.1. Wizja	51
5.2. Cele i kierunki działania	52
6. Lista projektów rewitalizacyjnych	54

6.1. Główne projekty rewitalizacyjne dotyczące obszaru zdegradowanego, które będą realizowane w ramach danego programu rewitalizacji _____	55
6.2. Ogólny opis projektów rewitalizacyjnych uzupełniających _____	78
7. Mechanizmy zapewnienia komplementarności między poszczególnymi projektami rewitalizacyjnymi oraz pomiędzy działaniami różnych podmiotów i funduszy na obszarze objętym programem rewitalizacji _____	79
8. Mechanizmy włączenia w proces rewitalizacji mieszkańców, przedsiębiorców, innych podmiotów oraz grup aktywnych na terenie gminy _____	82
Otwarta Grupa Robocza na Rzecz Rewitalizacji _____	87
Stolik rewitalizacyjny _____	92
Młodzieżowi liderzy rewitalizacji _____	94
Kluby Radykalnych Matek Wiejskich _____	95
9. System realizacji (wdrażania) programu rewitalizacji _____	96
9.1. Zespół ds. Rewitalizacji _____	97
9.2. Promocja Lokalnego Programu Rewitalizacji _____	98
10. System monitoringu skuteczności działań i system wprowadzania modyfikacji w reakcji na zmiany w otoczeniu programu _____	99
Spis map _____	105
Spis tabel _____	106
Spis rysunków _____	107
Spis literatury _____	108

Wstęp

Rewitalizacja społeczna jest skoncentrowanym terytorialnie procesem wyprowadzania obszarów zdegradowanych ze stanu kryzysowego. Jest prowadzona w sposób kompleksowy poprzez zintegrowane działania przede wszystkim na rzecz lokalnej społeczności, a także elementów, w którym te społeczności funkcjonują czyli gospodarki oraz przestrzeni przyrodniczej i funkcjonalno-technicznej. Cechą szczególną rewitalizacji jest jej partycypacyjny charakter co oznacza, że jest prowadzona przez interesariuszy na podstawie programu rewitalizacji. Celem lokalnego programu rewitalizacji jest planowanie i wdrażanie działań ukierunkowanych na ożywianie i zrównoważony rozwój obszarów, które utraciły dotychczasowe funkcje społeczne i gospodarcze.

Niniejszy Lokalny Program Rewitalizacji Gminy Kozielice powstał w ramach projektu rewitalizacji społecznej dla 18 samorządów lokalnych z województwa zachodniopomorskiego (tj. Barwic, Brojc, Brzeźna, Dobrej, Dobrzan, Drawna, Grzmiącej, Karnic, Kozielic, Krzęcina, Morynia, Ostrowic, Płotów, Radowa Małego, Rąbina, Szczecinka, Świdwina i Węgorzyna), który rozpoczął się 1 października 2017 roku. W ramach projektu zaplanowano dla społeczności lokalnych „dotacje” – każda w kwocie do 20 tys. zł. Ponadto, przeprowadzono wspólnie partycypacyjną diagnozę lokalną, a następnie ciąg działań animacji lokalnej wokół dobra wspólnego. Wszystkim uczestnikom zapewniono specjalistyczne doradztwo oraz konsultacje przy tworzeniu planów rewitalizacji.



1. Ogólna społeczno-gospodarcza charakterystyka gminy Kozielice na tle regionu



Gmina Kozielice położona jest w południowej części województwa zachodniopomorskiego w powiecie pyrzyckim. Od północy graniczy z gminą Bielice, od zachodu z gminą Banie, od wschodu z gminą Pyrzyce, a od południa z gminą Myślibórz. Siedziba gminy – miejscowość Kozielice – oddalona jest 50 km od Szczecina, 40 km od zachodnich przejść granicznych, 8 km od Pyrzyc. Grunty orne – w większości klasy III a i b – zajmują 83% użytków rolnych. Prawie 2/3 użytków jest zagospodarowana przez 7 gospodarstw wielkoobszarowych.

Gmina Kozielice której powierzchnia wynosi 94,5 km² ma charakter typowo rolniczy. Gminę Kozielice zamieszkuje około 2700 osób. Większość mieszkańców pracuje w rolnictwie. Osoby bezrobotne to głównie byli pracownicy rolni: poprzednio zatrudnieni w zlikwidowanych Państwowych Gospodarstwach Rolnych, które do 1990 roku były głównymi i największymi zakładami pracy w gminie Kozielice.

Tabela 1. Wybrane wskaźniki społeczno-gospodarcze dla gminy Kozielice na tle powiatu pyrzyckiego

WYBRANE DANE STATYSTYCZNE	Gmina Kozielice 2013	Gmina Kozielice 2014	Gmina Kozielice 2015	Powiat pyrzycki 2015
Ludność	2620	2636	2599	40211
Ludność na 1 km ²	28	28	27	55
Kobiety na 100 mężczyzn	98	97	98	100
Ludność w wieku nieprodukcyjnym na 100 osób w wieku produkcyjnym	58,3	58,5	58	57,5
Dochody ogółem budżetu gminy na 1 mieszkańca	4184	4128	5305	3249
Wydatki ogółem budżetu gminy na 1 mieszkańca	4278	4968	4658	3084
Turystyczne obiekty noclegowe	-	-	-	3
Porady udzielone w ramach podstawowej opieki zdrowotnej na 1 mieszkańca	-	-	-	4
Lesistość (w %)	11,9	11,9	11,9	6,4
Mieszkania oddane do użytkowania na 10 tys. ludności	15	23	11	13
Pracujący ¹ na 1000 ludności	77	89	62	134
Udział bezrobotnych zarejestrowanych w liczbie ludności w wieku produkcyjnym	17,24	13,3	12,25	9,6
Ludność – w % ogółu ludności – korzystająca z instalacji				
Wodociągowej	95,6	99,9	99,9	95,3
Kanalizacyjnej	56,3	56,5	56,6	69
Gazowej	0,1	0,3	0,3	43,5
Podmioty gospodarki narodowej w rejestrze REGON na 10 tys. ludności w wieku produkcyjnym	1208	1201	1200	1594

Źródło: Główny Urząd Statystyczny, Statystyczne Vademecum Samorządowca, 2013, 2014, 2015, Warszawa.

¹ Bez podmiotów gosp. o liczbie pracujących do 9 os. oraz indywidualnych gospodarstw rolnych.

2. Powiązania programu rewitalizacji społecznej z dokumentami strategicznymi i planistycznymi gminy Kozielice



Wyznaczone cele strategiczne rewitalizacji powinny być odpowiedzią na problemy społeczno-gospodarcze występujące w gminie. Problemy te określone są w dokumentach strategicznych na poziomie diagnozy, która zwarta jest najczęściej w Planie rozwiązywania problemów społecznych lub też w samej Strategii rozwoju. Niejednokrotnie w analizowanych strategiach, tak gminnych jak i powiatowych, poszczególne problemy i kwestie społeczne pojawiają się tylko w diagnozie bądź ujmowane są wyłącznie jako cel strategiczny (lub zaplanowane działanie). Pożądana jest natomiast sytuacja, w której sformułowane cele strategiczne nakierowane są na rozwiązywanie zawartych (opisanych) w diagnozie problemów społecznych. Spojrzenie na rewitalizację przez pryzmat adekwatności celów strategicznych do zdiagnozowanych potrzeb (problemów) pokazuje, w ramach których kierunków poszukiwać należy głównych problemów danego obszaru, ale też wskazuje w ramach jakich obszarów można szukać rozwiązań kwestii problemowych.

Gmina Kozielice posiada następujące aktualne dokumenty strategiczne powiązane z procesem rewitalizacji:

- Studium uwarunkowań i kierunków zagospodarowania przestrzennego Gminy Kozielice.

Ponadto gmina posiada szereg nieaktualnych dokumentów, które mogą stanowić pewną informację wspomagającą w zakresie tworzenia Lokalnego Programu Rewitalizacji (LPR):

- Strategia rozwoju gminy Kozielice na lata 2007–2013 – dokument nieaktualny;
- Strategia Rozwiązywania Problemów Społecznych Gminy Kozielice na lata 2008–2016 – dokument nieaktualny.

Gmina Kozielice przystąpiła w marcu 2017 roku do opracowania Strategii Rozwoju Gminy Kozielice na lata 2017-2026. Wójt gminy Kozielice zachęca mieszkańców do aktywnego udziału w opracowaniu dokumentacji w formie zgłaszania swoich uwag, opinii i pomysłów, jakie mogą zostać uwzględnione w projekcie LPR. W toku dalszej pracy nad niniejszym dokumentem podjęte zostaną działania w celu zachowania jego komplementarności z opracowywaną strategią.

2.1. Strategia rozwoju gminy Kozielice

Cele ogólne dla gminy Kozielice wskazane w strategii rozwoju są następujące:

1. Dążenie do zrównoważonego gospodarowania i ochrony zasobów naturalnych:
 - a. zasobów wodnych,
 - b. ochrony powierzchni ziemi i zasobów gleby,

- c. ochrony powietrza,
 - d. wydobywania surowców mineralnych,
 - e. ochrony produktów rolniczych i leśnych.
2. Poprawa jakości środowiska: powietrza, wód, gleb, ekosystemów, gatunków zwierząt i ich siedlisk, a także krajobrazu.
 3. Ograniczenie presji konsumpcji na środowisko poprzez kształtowanie proekologicznych wzorców zachowań.
 4. Zapewnienie mieszkańcom informacji o środowisku w celu jego ochrony i edukacja mieszkańców.
 5. Stworzenie infrastruktury technicznej dla ochrony środowiska naturalnego gminy i województwa.
 6. Poprawa jakości wody pitnej, niezawodność w jej dostarczaniu.
 7. Poprawa bezpieczeństwa i jakości dróg publicznych.
 8. Zapewnienie lepszej dostępności do bazy sportowej, rekreacyjnej i kulturalnej w gminie.
 9. Zapewnienie bezpieczeństwa ludzi i mienia.
 10. Racjonalne gospodarowanie gruntami i nieruchomościami w gminie.

W dokumencie strategicznym nie rozstrzygano problemów społecznych, ponieważ te opisane są w Gminnej Strategii Rozwiązywania Problemów Społecznych (dokument również nieaktualny).

Realizacja zamierzeń strategii prowadzić powinna do następujących sytuacji:

1. Gmina nie będzie odbiegać poziomem rozwoju od gmin wiejskich w Europie Zachodniej.
2. Jej możliwości inwestycyjne mogą znacznie wyprzedzać gminy ościenne.
3. Realizacja zamierzeń, zarówno gminy, jak i innych inwestorów może odwrócić zjawisko „ucieczki” zwłaszcza młodych mieszkańców poza teren gminy oraz za granicę.
4. Poprawić się powinna aktywność społeczna mieszkańców.
5. Zmniejszy się liczba osób żyjących na pograniczu nędzy.
6. Nastąpi zahamowanie degradacji, a następnie poprawa jakości środowiska naturalnego gminy i jej walorów przyrodniczych.
7. Gmina może stać się jednostką administracyjną o bardzo wysokim poziomie produkcji rolniczej i pozarolniczej, a jednocześnie ponadlokalnym ośrodkiem wypoczynku i rekreacji.

Zagrożenia ujęte w strategii są następujące:

1. Zbyt mały udział środków pozabudżetowych gminy (w tym środków z Unii Europejskiej) utrudni realizację strategii.
2. Może zaistnieć niewystarczający poziom aktywności, świadomości celów, wiedzy mieszkańców, podmiotów gospodarczych i samorządu.

Siedem obiektów z terenu gminy wpisanych zostało do rejestru zabytków woj. zachodniopomorskiego:

- Kościół pod wezwaniem św. Ducha w Czarnowie;
- Kościół pod wezwaniem św. Stanisława BM w Kozielicach;
- Cmentarz z ruiną kościoła i murem ogrodzeniowym w Łozicach – kościół został odbudowany w latach 2006–2008;
- Ruina kościoła w Rokitach;
- Cmentarz w Rokitach;
- Kościół pod wezwaniem MB Królowej Polski w Tetyniu;
- Kościół pod wezwaniem Wniebowzięcia NMP w Załężu.

W projektowanej Strategii² zawarto ogólne wskazówki do działań rewitalizacyjnych oraz wskazuje się na potrzebę przyjęcia do realizacji programu rewitalizacji. Strategia przewiduje rozwój społeczno-gospodarczy i infrastrukturalny gminy Kozielice. Należy przy tym stwierdzić, że główne działania skupione są na rozwoju aktywności lokalnego społeczeństwa. Wszelkie działania w zakresie rozwoju infrastruktury będą realizowane jako czynnik niezbędny dla zapewnienia dla miejscowej ludności warunków do odpowiedniego rozwoju społecznego, zawodowego czy podnoszenia jakości kształcenia.

2.2. Strategia Rozwiązywania Problemów Społecznych Gminy Kozielice

Diagnoza problemowa wskazuje na ubóstwo, bezrobocie i niepełnosprawność jako główne problemy społeczne. Dane historyczne wskazują na prawidłowość obowiązującą w Kozielicach od lat. Największą liczbę osób bezrobotnych stanowią osoby z najniższym stażem pracy lub bez stażu pracy, a tym samym najmłodsze lub niewykształcone. Fakt ten wynika z założenia, że osoby takie często nie są odpowiednio przygotowane i nie mają doświadczenia w wykonywaniu obowiązków pracowniczych.

Działania Gminy w przyszłości muszą być nastawione na przeciwdziałanie izolacji i marginalizacji osób niepełnosprawnych między innymi poprzez dostosowywanie jak największej liczby budynków dla potrzeb tej grupy osób.

Rozwój społeczny gminy ma – zgodnie z zapisami dokumentu – nastąpić w oparciu o ożywienie gospodarcze (przy poszanowaniu środowiska naturalnego), co zapewni ciągły wzrost potencjału ekonomicznego w przyszłych latach. Jednocześnie poszerzone zostanie spektrum usług społecznych oferowanych mieszkańcom. Rozwój gospodarczy gminy wymaga inwestycji w zakresie infrastruktury i świadczenia usług na rzecz społeczności lokalnej.

² Strategia Rozwoju Gminy Kozielice na lata 2017–2026 – projekt z dnia 17.07.2017 r.

2.3. Studium Uwarunkowań i Kierunków Zagospodarowania Przestrzennego Gminy

Przez Gminę Kozielice przebiega krajowa droga ekspresowa S-3 Szczecin-Gorzów Wielkopolski. z węzłem komunikacyjnym „Pyrzyce” w pobliżu miejscowości Zadeklino (oddana do użytku w 2010 roku). W celu wykorzystania możliwości rozwoju, które z sobą niesie droga S-3, gmina opracowała Miejscowy Plan Zagospodarowania Przestrzennego w obrębie Mielna Pyrzyckiego o powierzchni około 86 ha z przeznaczeniem pod przemysł i usługi „Park Przemysłowy Zadeklino”, który jest zlokalizowany w pobliżu zjazdu z drogi ekspresowej S-3.

Ponadto gmina posiada Miejscowe Plany Zagospodarowania Przestrzennego:

1. tereny pod lokalizację siłowni wiatrowych – 44 sztuki – w obrębie miejscowości: Rokity, Kozielice, Mielno, Trzebórz i Tetyń;
2. Siemczyn – tereny produkcyjno-usługowe oraz budownictwa mieszkaniowego;
3. Czarnowo – tereny pod budownictwo mieszkaniowe, letniskowe i rekreację;
4. Załęże – tereny zabudowy pensjonatowej, letniskowej, sportu i rekreacji oraz budownictwa mieszkaniowego;
5. Mielno Pyrzyckie – tereny zabudowy letniskowej, sportu i rekreacji;
6. w trakcie opracowania jest MPZP w miejscowości Załęże obejmujący teren po kopalni kruszyw z przeznaczeniem pod turystykę i rekreację;
7. miejscowy plan zagospodarowania przestrzennego dla terenu obsługi podróżnych w obrębie geodezyjnym Czarnowo, przy węźle S3.

Na terenie gminy Kozielice występuje 7 obszarów, które uznano za przyrodniczo cenne ze względu na występujące na nich, a zagrożone wyginięciem zwierzęta.

Walory przyrodnicze gminy sprawiają, że szczególnym zainteresowaniem cieszą się miejscowości Załęże i Czarnowo położone nad jeziorami Sitno i Czarne. Chętnie korzystają z nich mieszkańcy regionu oraz turyści. Tereny przyległe do jezior są przekwalifikowane na działki rekreacyjne i zagospodarowywane: pod budownictwo letniskowe, plaże, pola namiotowe, parkingi. W ślad za rozwojem turystycznym tych miejscowości planuje się utworzenie gospodarstw agroturystycznych zapewniających dodatkową bazę noclegową.

3. Diagnoza czynników i zjawisk kryzysowych w gminie Kozielice



3.1. Metodologia diagnozy na potrzeby rewitalizacji

Diagnoza będąca integralnym elementem programu rewitalizacji obejmuje w szczególności pogłębioną analizę spraw społecznych dla określenia ewentualnych potrzeb podjęcia działań wyprzedzających o charakterze społecznym (dotyczących rozwiązywania problemów społecznych oraz pobudzających aktywność lokalną), co w dalszej kolejności pozwoli na przygotowanie działań rewitalizacyjnych o bardziej złożonym, kompleksowym charakterze i oddziaływaniu. Takie działania mają na celu podniesienie skuteczności oraz zwiększenie trwałości projektów rewitalizacyjnych, gotowości i świadomości mieszkańców co do możliwości partycypacyjnego współdecydowania o obszarze objętym programem rewitalizacji.

W procesie diagnozy i delimitacji obszarów rewitalizacji na potrzeby niniejszego lokalnego programu rewitalizacji kierowano się poniższymi zasadami.

- Kompleksowa rewitalizacja może być podejmowana wyłącznie na „obszarach rewitalizacji” (obszarach stanowiących całość lub część obszaru zdegradowanego), dla których interwencja została zaplanowana w gminnych programach rewitalizacji.
- Obszar lub obszary typowane do rewitalizacji muszą wyróżniać się szczególną koncentracją negatywnych zjawisk społecznych oraz współwystępujących wraz z nimi przynajmniej jednego z negatywnych zjawisk: gospodarczych, środowiskowych, przestrzenno-funkcjonalnych lub technicznych. W tym celu należy wykorzystać oceny syntetyczne zaproponowanych wskaźników (tabela).
- Wyznaczone obszary rewitalizacji muszą posiadać odzwierciedlenie w opisie ich granic w tekście gminnego programu rewitalizacji oraz w postaci oznaczenia na mapie stanowiącej załącznik do programu rewitalizacji.
- Władze gminy podejmują decyzję czy proces rewitalizacji dotyczyć będzie tylko jednego z obszarów zdegradowanych, czy też wskaże więcej niż jeden obszar, a następnie przygotowuje odrębne projekty dla każdego z nich. Jeden projekt rewitalizacyjny nie może obejmować kilku obszarów zdegradowanych.
- Co do zasady, obszary rewitalizacji wyznaczone winny być na terenie jednostek osadniczych (miast, wsi, przysiółków, kolonii).
- Niezamieszkałe tereny poprzemysłowe, w tym poportowe i powydobywcze, tereny powojenne albo pokolejowe, na których występują wyżej wspomniane negatywne zjawiska mogą wejść w skład obszaru rewitalizacji wyłącznie w przypadku, gdy działania możliwe do przeprowadzenia na tych terenach przyczynią się do przeciwdziałania negatywnym zjawiskom społecznym.

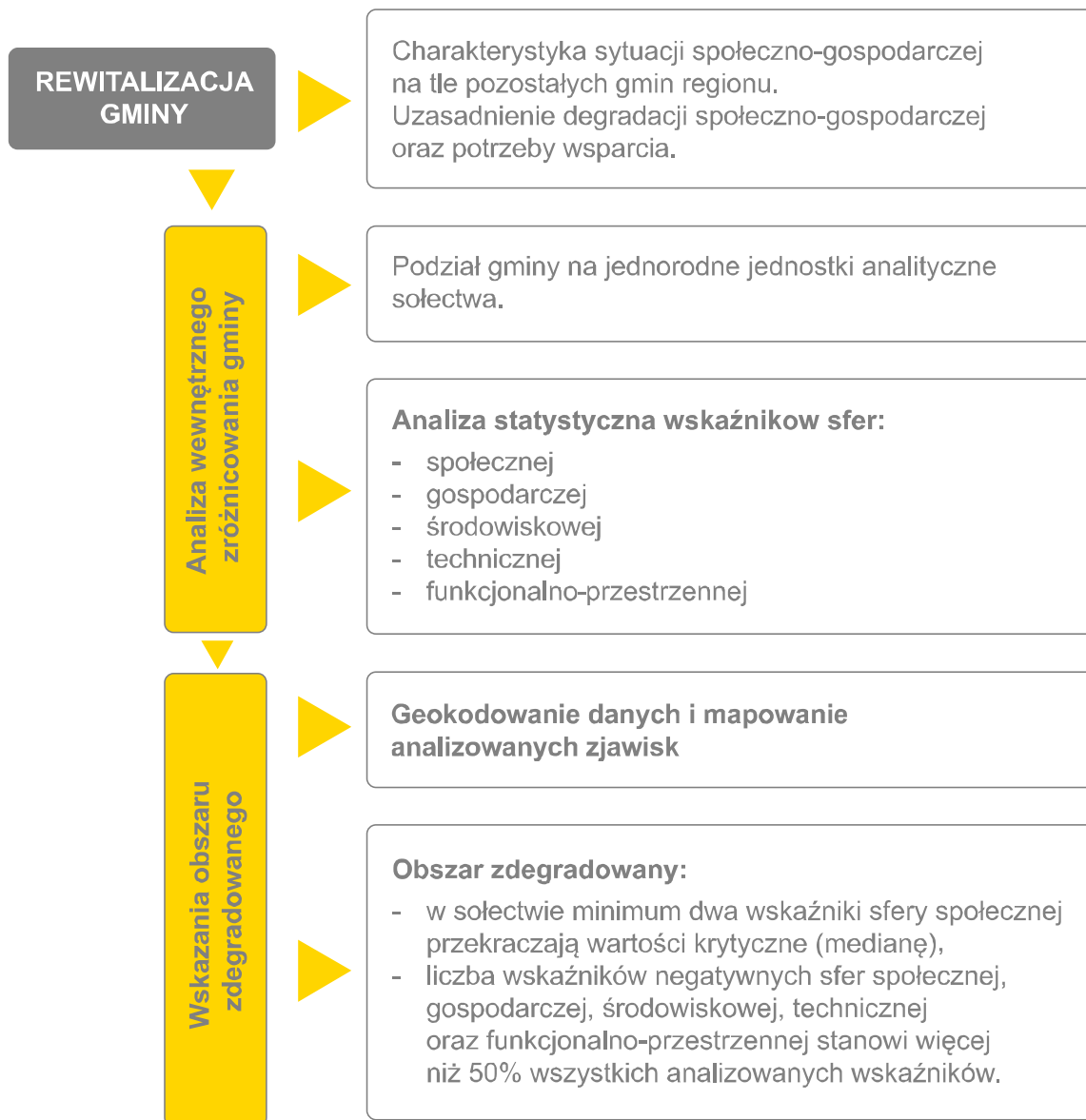
Rysunek 1. Schemat diagnozy sytuacji wewnętrznej w gminie na potrzeby rewitalizacji



Wyznaczenie obszarów zdegradowanych zostało poprzedzone opisem i oceną aktualnego stanu gminy na bazie dostępnych dokumentów, statystyki publicznej, badań ankietowych wśród sołtysów i wywiadów bezpośrednich z wójtami, burmistrzami i mieszkańcami. Diagnoza czynników i zjawisk kryzysowych objęła analizę obszarów gospodarczych, przestrzenno-funkcjonalnych, środowiskowych oraz technicznych – stan wyposażenia w infrastrukturę techniczną oraz stan techniczny obiektów budowlanych itp. Obszary zdegradowane wyznaczone zostały przy pomocy porównania sołectwa wewnątrz gminy, na podstawie stopnia zróżnicowania wskaźników częściowych degradacji.

Do wyznaczenia obszarów zdegradowanych na terenie gminy wykorzystano wskaźniki podstawowe (tabela 1), które opisują natężenie zjawisk w obrębie sołectwa. Założono, że przyjęcie sołectwa jako podstawowej jednostki analizy przestrzennej ułatwi pozyskiwanie informacji z publicznych portali statystycznych, w tym Banku Danych Lokalnych Głównego Urzędu Statystycznego oraz Urzędu Gminy Kozielice. Wskaźniki przyjęte do oceny posiadały również charakter fakultatywny, co było pomocne w uwzględnieniu specyficznych cech danego obszaru i wewnętrznego zróżnicowania badanych jednostek analitycznych. Istotny z punktu widzenia oceny wskaźników jest ich charakter stymulanty lub destymulanty. Stymulanta jest dodatnio skorelowana ze zmienną objaśnianą, co oznacza, że wzrost wartości zmiennej objaśniającej prowadzi do wzrostu zmiennej objaśnianej. Natomiast destymulanta jest ujemnie skorelowana ze zmienną objaśnianą, czyli wzrost wartości zmiennej objaśniającej prowadzi do spadku zmiennej objaśnianej (tabela 1).

Rysunek 2. Schemat wyznaczania obszaru zdegradowanego



Wskaźniki przyjęte do analizy statystycznej pogrupowano ze względu na charakter i ładunek informacyjny w odniesieniu do poniższych obszarów:

- **społecznego** (m.in. bezrobocie, ubóstwo, przestępczość, poziom edukacji, kapitał społeczny, uczestnictwo w życiu publicznym i kulturalnym);
- **gospodarczego** (w szczególności w zakresie stopnia przedsiębiorczości, kondycji lokalnych przedsiębiorstw);
- (lub/i) **przestrzenno-funkcjonalnego** (w szczególności w zakresie niewystarczającego wyposażenia w infrastrukturę techniczną i społeczną, braku dostępu do podstawowych usług lub ich niskiej jakości, niedostosowania rozwiązań urbanistycznych do zmieniających się funkcji obszaru, niskiego poziomu obsługi komunikacyjnej, deficytu lub niskiej jakości terenów publicznych);
- (lub/i) **technicznego** (w szczególności w zakresie degradacji stanu technicznego obiektów budowlanych, w tym o przeznaczeniu mieszkaniowym oraz braku funkcjonowania rozwiązań technicznych umożliwiających efektywne korzystanie z obiektów budowlanych, w szczególności w zakresie energooszczędności i ochrony środowiska);
- (lub/i) **środowiskowego** (w szczególności w zakresie przekroczenia standardów jakości środowiska, obecności odpadów stwarzających zagrożenie dla życia, zdrowia, ludzi bądź stanu środowiska).

Dane niezbędne do przeprowadzenia analiz statystycznych pozyskano ze zbiorów statystyki publicznej oraz jednostek administracji publicznej w tym:

- urzędu gminy,
- Powiatowego Urzędu Pracy,
- policji,
- Gminnego Ośrodka Pomocy Społecznej,
- Głównego Urzędu Statystycznego.

Tabela 2. Przykładowe wskaźniki diagnozy zjawisk kryzysowych

Grupy cech	Wskaźnik (charakter zmiennej stymulanta/destymulanta)	Źródło danych ^a
SFERA SPOŁECZNA	Liczba osób korzystających ze świadczeń pomocy społecznej na 1000 mieszkańców (destymulanta)	UG, GOPS, PUP/MSC
	Odsetek długotrwale bezrobotnych wśród osób w wieku produkcyjnym (destymulanta)	UG, GOPS, PUP/MSC
	Liczba przestępstw na 100 mieszkańców (destymulanta)	UG, GOPS, PUP/MSC/2016
	Liczba przestępstw przeciwko rodzinie i opiece na 100 mieszkańców (destymulanta)	UG, GOPS, PUP/MSC
SFERA GOSPODARCZA	Liczba zarejestrowanych podmiotów gospodarki narodowej na 100 mieszkańców (stymulanta)	UG, GUS/MSC
	Odsetek mieszkańców prowadzących działalność gospodarczą (stymulanta)	UG/MSC
	Odsetek osób w wieku poprodukcyjnym w ogólnej liczbie mieszkańców (destymulanta)	UG, GUS/MSC
	Odsetek osób z wykształceniem gimnazjalnym lub poniżej, w ogólnej liczbie bezrobotnych (destymulanta)	UG, PUP/MSC
SFERA INFRASTRUKTURALNA	Odsetek budynków mieszkalnych wybudowanych przed 1970 r. (destymulanta)	UG/MSC
	Przeciętna powierzchnia użytkowa lokalu na jedną osobę (stymulanta)	UG/MSC
	Odsetek mieszkań popegeerowskich w ogólnym zasobie mieszkaniowym miejscowości/osiedla/obrębu statystycznego (destymulanta)	UG/MSC/2016
	Odsetek budynków bez wodociągu do ogólnej liczby budynków (w %) (destymulanta)	UG/MSC
	Odsetek budynków poddanych termomodernizacji do ogólnej liczby budynków (stymulanta)	UG/MSC
PRZESTRZE NNO- FUNKCJON	Liczba połączeń transportu publicznego (bus, autobus, pociąg)	UG/MSC
	Odsetek dróg o nawierzchni utwardzonej (asfalt) (stymulanta)	UG/MSC

	Dostępność podstawowych usług lub słaba ich jakość (odległość dojazdu do przedszkola w km na 1 mieszkańca) (destymulanta)	UG, GIS/MSC
	Liczba placów zabaw, zorganizowanych miejsc spotkań młodzieży na otwartym powietrzu na terenie sołectwa na 1 mieszkańca (stymulanta)	UG, GUS/MS
	Dostępność do podstawowych usług lub słaba ich jakość (odległość dojazdu do służby zdrowia w km na 1 mieszkańca) (destymulanta)	UG, GIS/MSC
SFERA ŚRODOWISKOWA	Dziki wysypiska śmieci powierzchnia na 1 mieszkańca	UG/MSC
	Powierzchnia terenów zieleni: parków spacerowo-wypoczynkowych na 1 mieszkańca (destymulanta)	UG/MSC
	Powierzchnia terenów zieleni: zieleni osiedlowej, zieleńców na 1 mieszkańca (destymulanta)	UG/MSC
	Odsetek obszarów zdegradowanych przyrodniczo (w %) (destymulanta)	UG/MSC

^a Znaczenie skrótów: GUS – Główny Urząd Statystyczny, UG – Urząd Gminy, PUP – Powiatowy Urząd Pracy, GOPS – Gminy Ośrodek Pomocy Społecznej, NSP – Narodowy Spis Powszechny, NUTS4 – powiat, NUTS5 – gmina, MSC – miejscowość statystyczna, GIS – Geograficzne Systemy Informacji.

Na potrzeby projektu przyjęto następujące definicje obszaru zdegradowanego i obszaru rewitalizacji:

Obszar zdegradowany to obszar gminy (sołectwo) znajdujący się w stanie kryzysowym z powodu koncentracji negatywnych zjawisk społecznych oraz negatywnych zjawisk o innym charakterze, tj. gospodarczym, środowiskowym, przestrzenno-funkcyjnym lub technicznym. Przyjęto, że aby sołectwo mogło być zaliczone do obszaru zdegradowanego muszą wystąpić dwa warunki:

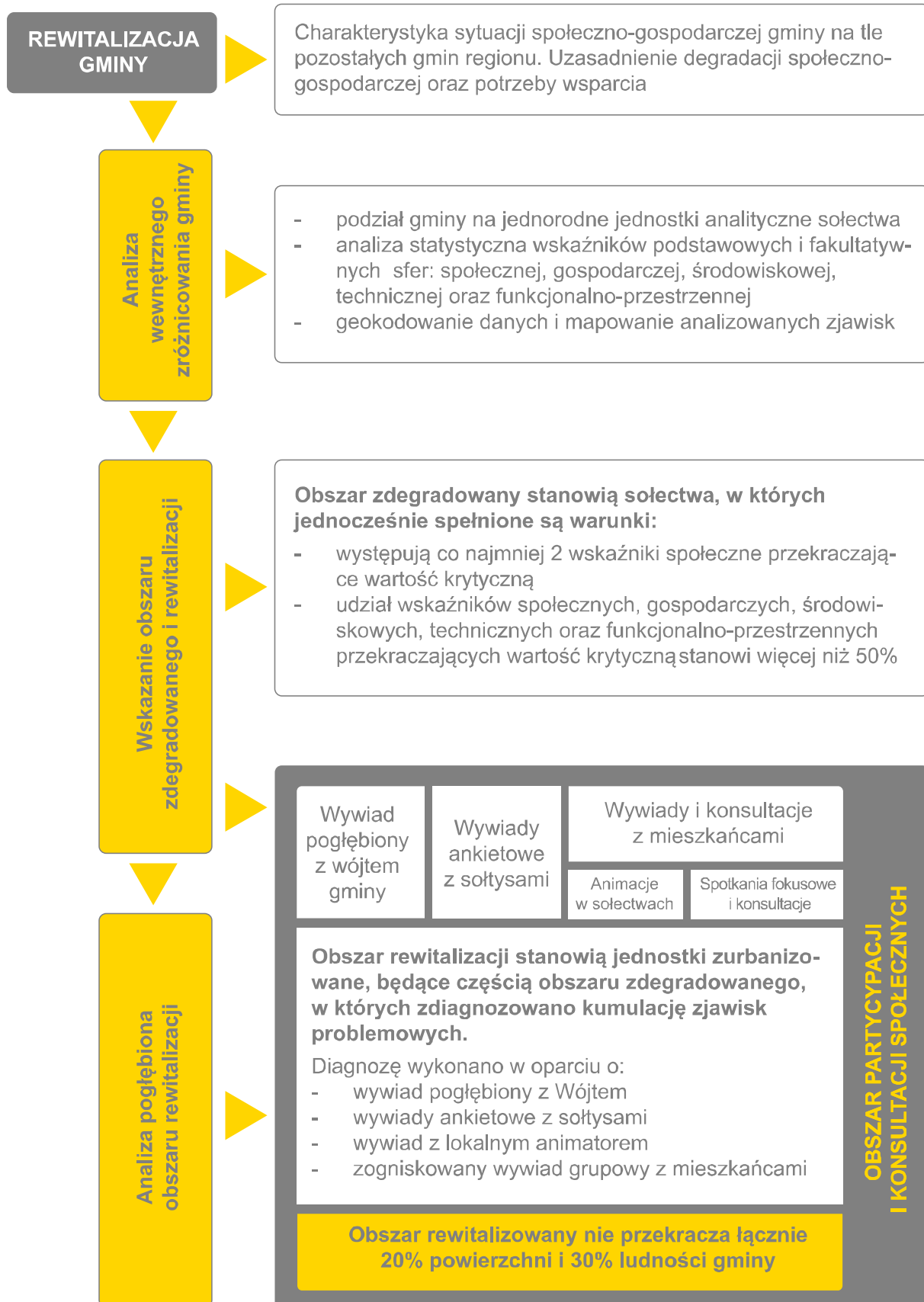
- minimum dwa wskaźniki sfery społecznej w sołectwie przekraczające wartości krytyczne (medianę);
- liczba wskaźników negatywnych sfer społecznej, gospodarczej, środowiskowej, technicznej oraz funkcjonalno-przestrzennej stanowi nie mniej niż 50% wszystkich analizowanych wskaźników.

Obszar rewitalizacji to jednostka zabudowana (będąca częścią sołectwa), ważna dla rozwoju lokalnego, stanowiąca całość lub część obszaru zdegradowanego. Występują w nim kumulacja zjawisk problemowych o charakterze społecznym, gospodarczym, środowiskowym, infrastrukturalnym i przestrzenno-funkcyjnym. Jest to taka część obszaru zdegradowanego, w której prowadzone będą działania rewitalizacyjne. Wyznaczenie obszaru rewitalizacji i określenie zjawisk problemowych odbywa się na drodze diagnozy pogłębionej w oparciu o wywiady bezpośrednie, wywiady kwestionariuszowe, animacje i zogniskowane wywiady grupowe.

Diagnoza pogłębiona dostarcza informacji na temat kumulacji negatywnych zjawisk, jak również pozwala rozpoznać potencjał rozwojowy obszaru. Należy zaznaczyć, że dodatkowo można wskazać taki obszar, który ma istotne znaczenie dla rozwoju lokalnego gminy – może okazać się, że jest to cały obszar zdegradowany, jego część albo jeden z obszarów zdegradowanych.

Obszar rewitalizacji musi być obszarem skoncentrowanym terytorialnie, obejmującym nie więcej niż 20% powierzchni gminy i 30% mieszkańców. Jeśli wyznaczony w diagnozie obszar zdegradowany jest większy niż 20% powierzchni lub przekracza 30% mieszkańców gminy, to należy wyznaczyć mniejszy obszar rewitalizacji, mieszczący się we wskazanych wyżej limitach.

Rysunek 3. Schemat wyznaczania obszaru rewitalizacji



Obszar rewitalizacji musi być obszarem skoncentrowanym, ale nie musi być obszarem ciągłym przestrzennie. Możliwe jest utworzenie kilku podobszarów, ważne jednak, aby łącznie nie przekraczały wyżej wskazanych limitów.

Zgodnie z przyjętą definicją obszar rewitalizacji wyznaczono (rysunek 3) w oparciu o diagnozę pogłębioną przy wykorzystaniu czterech metod badawczych:

- Indywidualna ankieta bezpośrednia – z sołtysami w gminie,
- IDI – *Individual In-Depth Interview*, tj. Indywidualny Wywiad Pogłębiony – z osobami sprawującymi władzę w gminie (wójt/burmistrz),
- FGI – *Focus Group Interview*, tj. Zogniskowany Wywiad Grupowy – z lokalnymi liderami w gminie,
- Obserwacja uczestnicząca w ramach lokalnych animacji z mieszkańcami sołectw.

Cele szczegółowe diagnozy pogłębionej są następujące:

- identyfikacja problemów i potrzeb społecznych oraz określenie stopnia ich ważności dla mieszkańców w gminie z uwzględnieniem perspektywy różnych grup interesu, tj. sołtysów, przedstawicieli władz lokalnych oraz innych mieszkańców;
- dokonanie pogłębionej diagnozy potencjału rozwojowego gminy ze szczególnym uwzględnieniem aspektów społecznych, ekonomicznych, geograficzno-przyrodniczych, przestrzenno-funkcjonalnych, infrastrukturalnych i technicznych;
- ocena potencjału rozwojowego gminy przez różne grupy mieszkańców, tj. sołtysów, przedstawicieli władz lokalnych i lokalnych liderów;
- ustalenie i konsultacja wstępnych propozycji (pomysłów) na projekty możliwe i sugerowane do włączenia w plany rewitalizacji społecznej dla wybranych obszarów na terenie wytypowanych gmin województwa zachodniopomorskiego uwzględnionych w Specjalnej Strefie Włączenia. Obserwacje na potrzeby pogłębionej diagnozy przeprowadzono przy pomocy różnych metod i technik badawczych, w zależności od postawionych celów szczegółowych oraz grupy respondentów (interesariuszy).

3.2. Geokodowanie danych i zasięg przestrzenny diagnozy

Pierwszym krokiem w procedurze typowania obszarów zdegradowanych jest wyznaczenie jednostek urbanistycznych, stanowiących jednocześnie podstawową jednostkę analityczną w gminie. Jednostka urbanistyczna powinna dotyczyć obszaru zamieszkałego, nie może obejmować obszaru całej gminy lub miasta, czy też przeciwnie – np. jednego budynku. Zasięgi przestrzenne obszaru lub obszarów rewitalizacji dokonywane są przy kilku założeniach:

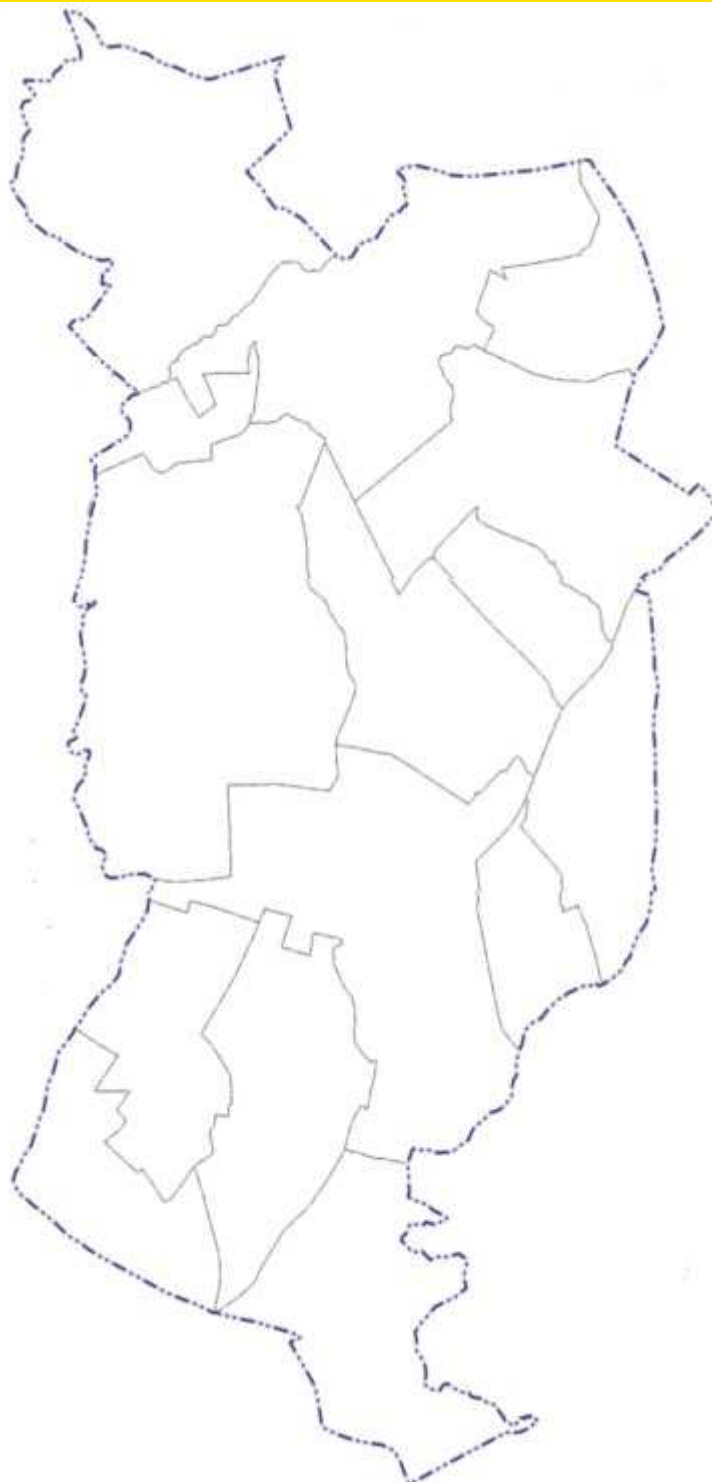
- program rewitalizacji może obejmować więcej niż jedno terytorium wymagające wsparcia;
- zasięg każdego z tych obszarów obejmuje tereny o szczególnej koncentracji negatywnych zjawisk istotnych dla rozwoju danej gminy;
- ustalenia zasięgu przestrzennego obszaru lub obszarów rewitalizacji dokonuje się w oparciu o analizę dokumentów strategicznych lub planistycznych gminy lub w oparciu o indywidualne kryteria (wraz z odniesieniem ich do wartości referencyjnych dla danej gminy);
- program rewitalizacji łącznie nie może obejmować więcej niż 20% powierzchni gminy i powinien dotyczyć liczby ludności nie większej niż 30% jej mieszkańców.

W przypadku badanej gminy do wyznaczeni obszarów zdegradowanych jako jednostkę analityczną przyjęto sołectwo. Jest to podyktowane głównie z aspektami funkcjonowania gminy, a co się z tym wiąże podziału środków pieniężnych, jak również planowania działań. Warto podkreślić, że organem uchwałodawczym w sołectwie jest zebranie wiejskie, które jest przykładem realizacji idei demokracji bezpośredniej podczas którego artykułowane są najważniejsze problemy mieszkańców sołectwa. Sołtysa oraz radę sołecką wyłaniają stali mieszkańcy danego sołectwa.

W skład gminy wchodzi jednaście sołectw: Czarnowo wraz z Zadeklinem, Kozielice, Łozice, Maruszewo, Mielno Pyrzyckie, Przydarłów, Rokity, Siemczyn, Tetyń, Trzebórz, Załęże.

W procesie diagnostycznym zbadano każdą jednostkę pod kątem tych samych wskaźników. Uzyskano tym samym oddzielne obrazy sytuacji społeczno-gospodarczej oraz natężenia problemów dla każdego z sołectw.

Mapa 1. Podział gminy Kozielice na jednostki analityczne – sołectwa



3.3. Analiza wewnętrznego zróżnicowania gminy ze względu na występowanie zjawisk kryzysowych w głównych sferach funkcjonalnych: analiza ilościowa/statystyczna

Diagnozę na potrzeby lokalnego programu rewitalizacji przeprowadzono dla całej gminy, badając jednocześnie negatywne zjawiska w sferze społecznej, gospodarczej, przestrzenno-funkcjonalnej, środowiskowej oraz technicznej. Aby stwierdzić istnienie i określić zakres negatywnych zjawisk w każdej z ww. sfer, zastosowano szereg wskaźników. W ich doborze wykorzystano wytyczne zamieszczone w Ustawie z dnia 9 października 2015 r. o rewitalizacji³ oraz zasady realizacji przedsięwzięć rewitalizacyjnych w ramach Regionalnego Programu Operacyjnego Województwa Zachodniopomorskiego 2014–2020⁴. Należy zaznaczyć, że dobór wskaźników dla gminy wynika z jej specyfiki i wewnętrznych uwarunkowań.

Sfera społeczna

W planowaniu działań w ramach rewitalizacji społecznej problemy społeczne są najważniejszym obszarem analizy. Stąd dużą uwagę poświęcono dokładnemu zdiagnozowaniu tych zjawisk i pozyskaniu jak największej liczby wskaźników. W Ustawie o rewitalizacji (art. 9 ust. 1) wskazano zjawiska, które powinny zostać uwzględnione w analizie zjawisk społecznych, są to przede wszystkim:

- ubóstwo,
- wysokie bezrobocie,
- wysoka przestępczość,
- niski poziom edukacji lub kapitału społecznego,
- niewystarczający poziom uczestnictwa w życiu publicznym i kulturalnym.

Charakter i skala zjawisk społecznych powoduje potrzebę wykorzystania szerszego zestawu wskaźników w celu uzyskania obiektywnego obrazu stanu kryzysowego i rozpoznania zjawisk negatywnych. Poniżej przedstawiono wskaźniki opisujące wymienione zjawiska.

³ Ustawa z dnia 9 października 2015 r. o rewitalizacji (Dz.U. 2015 poz. 1777).

⁴ Zasady realizacji przedsięwzięć rewitalizacyjnych w ramach Regionalnego Programu Operacyjnego Województwa Zachodniopomorskiego 2014–2020 opracowane przez Zarząd Województwa Zachodniopomorskiego Instytucja Zarządzająca Regionalnym Programem Operacyjnym Województwa Zachodniopomorskiego 2014–2020.

Ubóstwo

Zjawisko ubóstwa zbadano wykorzystując dane gromadzone przez ośrodki pomocy społecznej, które są podstawową jednostką w systemie. Ośrodek Pomocy Społecznej jest miejscem pierwszego kontaktu osób poszukujących pomocy. Zgodnie z prawem ośrodki takie działają w każdej gminie i wykonują zadania własne gminy w zakresie pomocy społecznej, w ramach realizacji gminnej strategii rozwiązywania problemów społecznych. W analizie ubóstwa można stosować wiele różnych miar, przy czym najczęściej stosowanymi są:

- liczba osób korzystających ze świadczeń pomocy społecznej na 100 mieszkańców,
- wielkość zasiłków pomocy rodzinie w przeliczeniu na rodzinę.

Bezrobocie

Jednym z głównych zjawisk, które obserwuje się na obszarach zdegradowanych jest wysoki poziom bezrobocia. Mamy zatem do czynienia z sytuacją, w której część mieszkańców tego obszaru, zdolnych do pracy i pragnących ją podjąć nie znajduje zatrudnienia. Pojęcie osoby bezrobotnej oznacza osobę niezatrudnioną, nieprowadzącą działalności gospodarczej i niewykonującą innej pracy zarobkowej, zdolną i gotową do podjęcia zatrudnienia (w pełnym lub niepełnym wymiarze czasu pracy). Bezrobocie, szczególnie długotrwałe, niesie ze sobą negatywne skutki społeczne, wśród których najczęściej wymienia się: trudności materialne, utratę statusu społecznego, niską samoocenę, problemy rodzinne oraz problemy natury psychicznej (depresję), w niektórych przypadkach bezdomność, a często także zjawiska patologii społecznej (alkoholizm, narkomania, przestępczość). Wysokie bezrobocie w regionie pociąga za sobą wysokie koszty związane z utrzymaniem osób bezrobotnych oraz służb zajmujących się ich problemami i obsługą. Wraz ze wzrostem bezrobocia następuje również spadek dochodów do budżetu gminy. W analizie bezrobocia można stosować poniższe wskaźniki:

- odsetek bezrobotnych,
- odsetek długotrwałe bezrobotnych wśród osób w wieku produkcyjnym.

Przestępczość

Przestępczość jest zjawiskiem społecznym i stanowi zbiór czynów zabronionych ustawowo pod groźbą kary, a popełnionych na obszarze gminy. Wysoka przestępczość mocno kształtuje negatywny obraz danego obszaru w świadomości społecznej, dodatkowo wzmacniając jeszcze występowanie innych problemów o charakterze społecznym. W ramach niniejszej diagnozy zwrócono uwagę zarówno na przestępczość „widoczną”, której ofiarą może być każda osoba przebywająca w gminie, jak też

przestępczość tzw. „za zamkniętymi drzwiami”, szczególnie przemoc domową. Przestępczości towarzyszy szereg innych negatywnych zjawisk społecznych i związane jest to często z przejawami uzależnień (alkoholizmem, narkomanią itp.), co uwarunkowane jest występowaniem większej liczby sklepów monopolowych, czy też pubów oraz dyskotek, w których sprzedawany i spożywany jest alkohol oraz występuje nielegalny handel środkami odurzającymi. W analizie przestępczości można stosować wiele miar, przy czym najczęściej stosowanymi są:

- liczba przestępstw na 100 mieszkańców,
- czyny karalne nieletnich na 100 mieszkańców.

Edukacja

Podstawą kształtowania kapitału ludzkiego i społecznego w gminie jest lokalny system edukacji. Należy przyjąć, że wyniki w nauce nie są związane wyłącznie z jakością kształcenia ale wynikają również z warunków materialnych i społecznych jakie występują zarówno w środowisku domowym, jak również w otoczeniu społecznym rodziny. Dzieci z obszarów zdegradowanych rzadko uzyskują dobre wyniki w nauce, np. ze sprawdzianu szóstoklasisty czy też z testów gimnazjalnych. Szkolnictwo na obszarach wiejskich boryka się z szeregiem problemów związanych z finansowaniem małych nierentownych szkół, dojazdami dzieci do szkoły czy też pozyskaniem kadry nauczycielskiej. Szkoły na wsi są jedną z najważniejszych instytucji społecznych, które wspierają kapitał kulturowy wsi, integrują lokalne społeczności i często są nośnikami nowych idei oraz dają wsparcie przemianom społecznym i gospodarczym. Rozwój edukacji przedszkolnej oraz żłobków na obszarach wiejskich jest uważany obecnie za jeden z podstawowych warunków poprawy sytuacji na rynku pracy i aktywizacji zawodowej młodych kobiet.

Ze względu na możliwości pozyskania danych statystycznych i merytoryczny charakter informacji do oceny sfery społecznej przyjęto pięć wskaźników:

- liczbę osób korzystających ze świadczeń pomocy społecznej na 100 mieszkańców,
- odsetek długotrwale bezrobotnych wśród osób w wieku produkcyjnym,
- liczbę przestępstw przeciwko rodzinie i opiece na 1000 mieszkańców,
- natężenie bezrobocia.

Do oceny zbiorczej i porządkowania liniowego analizowanych jednostek urbanistycznych (obrębów statystycznych) zastosowano procedurę sum unitaryzacji zerowej.

Destymulanty normalizujemy poprzez odjęcie jej wartości podstawowej od wartości maksymalnej w danym zbiorze i podzielenie wyniku przez rozstęp.

$$a'_i = \frac{a_i - a_{min}}{(a_{max} - a_{min})}$$

a'_i – znormalizowana i-ta zmienna;

a_i – normalizowana i-ta zmienna;

a_{min} – minimalna wartość występująca w zbiorze danej zmiennej;

a_{max} – maksymalna wartość występująca z zbiorze danej zmiennej;

$(a_{max} - a_{min})$ – rozstęp dane zmiennej.

Tabela 3. Wskaźniki sfery społecznej w sołectwach gminy Kozielice

Obszar	Liczba osób korzystających ze świadczeń pomocy społecznej na 1000 mieszkańców	Odsetek długotrwale bezrobotnych wśród osób w wieku produkcyjnym	Liczba przestępstw przeciwko rodzinie i opiece	Natężenie bezrobocia
Czarnowo	0,01	0,00	0,00	0,01
Kozielice	0,11	0,21	1,00	0,20
Łozice	0,10	0,51	0,00	0,43
Maruszewo	1,00	1,00	0,00	0,71
Mielno Pyrzyckie	0,38	0,46	0,00	0,40
Przydarłów	0,26	0,78	0,00	1,00
Rokity	0,00	0,19	0,00	0,37
Siemczyn	0,21	0,64	1,00	0,41
Tetyń	0,14	0,30	1,00	0,53
Trzebórz	0,08	0,18	0,00	0,00
Załęże	0,10	0,34	0,00	0,19
Średnia	0,22	0,42		0,39
Mediana	0,11	0,34		0,40

Źródło: Opracowanie własne na podstawie wyników badania.

Sfera gospodarcza

Negatywne zjawiska w sferze społecznej często są wynikiem słabej kondycji lokalnej gospodarki. Jest to związane z procesem kumulacji problemów ekonomicznych, gdzie niski poziom przedsiębiorczości powoduje wysokie bezrobocie oraz spadek dochodów ludności. Ubożenie lokalnej społeczności prowadzi do problemów związanych ze wzrostem przestępczości, uzależnieniami i przemocą w rodzinie. Brak perspektyw znalezienia pracy i uzyskania określonego poziomu życia powoduje, że osoby młode nie widzą przyszłości rozwoju zawodowego i emigrują do większych ośrodków gospodarczych, co prowadzi do zaistnienia procesów depopulacyjnych i w efekcie – starzenia się lokalnych zasobów ludzkich.

Sytuację gospodarczą na poziomie lokalnym analizuje się przede wszystkim za pomocą obserwacji liczby funkcjonujących podmiotów gospodarczych, postaw przedsiębiorczych mieszkańców i gotowości do zakładania nowych przedsiębiorstw. O kondycji lokalnej gospodarki może świadczyć również liczba wyrejestrowanych działalności gospodarczych, jak też liczba opuszczonych i wynajętych lokali usługowych.

Istotny z punktu widzenia rozwoju lokalnej gospodarki jest poziom kapitału ludzkiego, który stanowi potencjał dla powstających przedsiębiorstw i funkcjonowania rynku pracy. Brak wykwalifikowanych pracowników i trudności ze znalezieniem osób chętnych do pracy zniechęca inwestorów i w dużym stopniu wpływa na niski poziom inwestycji w gminie. Kapitał ludzki można mierzyć poprzez obserwację odsetka osób w wieku poprodukcyjnym, jak również poziomu wykształcenia osób bezrobotnych ze szczególnym uwzględnieniem odsetka osób z wykształceniem gimnazjalnym i podstawowym.

Na potrzeby analizy sytuacji gospodarczej przyjęto cztery wskaźniki:

- liczbę zarejestrowanych podmiotów gospodarki narodowej na 100 mieszkańców,
- liczbę mieszkańców prowadzących działalność gospodarczą na 100 ludności,
- odsetek osób w wieku poprodukcyjnym w ogólnej liczbie mieszkańców,
- odsetek osób z wykształceniem gimnazjalnym lub poniżej, w ogólnej liczbie bezrobotnych.

Tabela 4. Wskaźniki sfery gospodarczej w sołectwach gminy Kozielice

Obszar	Liczba zarejestrowanych podmiotów gospodarki narodowej na 100 osób	Liczba mieszkańców prowadzących działalność gospodarczą na 100 ludności	Odsetek osób w wieku poprodukcyjnym w ogólnej liczbie ludności	Odsetek osób z wykształceniem gimnazjalnym lub poniżej w ogólnej liczbie bezrobotnych
Czarnowo	0,65	0,00	0,59	0,00
Kozielice	0,72	0,63	0,53	0,41
Łozice	0,00	0,28	0,48	0,27
Maruszewo	1,00	0,99	0,18	0,00
Mielno				
Pyrzyckie	0,82	0,53	0,90	0,30
Przydarłów	1,00	1,00	0,45	0,00
Rokity	0,83	0,39	0,60	1,00
Siemczyn	0,77	0,39	0,00	0,39
Tetyń	0,75	0,34	0,54	0,27
Trzebórz	0,85	0,53	0,63	0,00
Załęże	0,83	0,59	1,00	0,78
Średnia	0,75	0,51	0,54	0,31
Mediana	0,82	0,53	0,54	0,27

Źródło: Opracowanie własne na podstawie wyników badania.

Sfera przestrzenno-funkcjonalna i techniczna

Negatywnym zjawiskom społeczno-gospodarczym towarzyszą negatywne zjawiska przestrzenno-funkcjonalne. Dotyczą one głównie złego planowania przestrzennego, braku miejscowych planów zagospodarowania przestrzennego, niskiej dostępności usług publicznych, jak również degradacji istniejących przestrzeni publicznych. Wiodącym problemem obszarów wiejskich jest niska dostępność komunikacyjna, która wynika z braku połączeń transportu publicznego, znacznymi odległościami z miejscowości do urzędów publicznych, przedszkoli, szkół czy też placówek opieki zdrowotnej. Wykluczenie komunikacyjne przekłada się na wiele innych problemów, w tym związanych z bezrobociem, jak na przykład brak możliwości dojazdów do pracy lub długi czas dowozu dzieci do przedszkola. Obecnie dużą rolę w rozwiązywaniu problemów przestrzennych odgrywają usługi dostępne przez Internet. Jednak szczególnie na obszarach wiejskich obserwuje się zjawisko wykluczenia cyfrowego, które oznacza nie tylko brak dostępu do Internetu ale również brak umiejętności posługiwania się Internetem oraz ograniczoną szybkość przesyłu danych. Rozwiązania funkcjonalno-przestrzenne są istotnym elementem kształtowania jakości życia w społeczności lokalnych w miejscu ich zamieszkania. Wiąże się to również z dostępem do infrastruktury społecznej w miejscowościach wiejskich, dającej możliwość spędzania wolnego czasu, zabaw dla dzieci i młodzieży, spotkań mieszkańców, organizowania różnych wydarzeń, które łącznie są ważnym czynnikiem tworzącym podstawę integracji i rozwoju kapitału społecznego. W związku z powyższym, na potrzeby analizy sytuacji funkcjonalno-przestrzennej przyjęto dwa wskaźniki:

- dostępność do podstawowych usług świadczonych przez przedszkole,
- dostępność do podstawowych usług świadczonych przez ośrodek zdrowia.

Tabela 5. Zestawienie wskaźników sfery funkcjonalno-przestrzennej w sołectwach gminy Kozielice

Obszar	Dostępność do podstawowych usług lub słaba ich jakość (przedszkole)	Dostępność do podstawowych usług lub słaba ich jakość (ośrodki zdrowia)
Czarnowo	0,54	0,44
Kozielice	0,00	0,19
Łozice	0,23	0,19
Maruszewo	0,92	0,81
Mielno Pyrzyckie	0,38	0,50
Przydarłów	0,31	0,31
Rokity	0,38	0,00
Siemczyn	0,15	0,31
Tetyń	0,77	0,81
Trzebórz	0,62	0,69
Załęże	1,00	1,00
Średnia	0,48	0,48
Mediana	0,38	0,44

Źródło: Opracowanie własne na podstawie wyników badania.

3.4. Zasięg przestrzenny obszaru zdegradowanego w gminie Kozielice

Obszar zdegradowany to obszar gminy znajdujący się w stanie kryzysowym z powodu koncentracji negatywnych zjawisk społecznych oraz negatywnych zjawisk o innym charakterze, tj. gospodarczym, środowiskowym, przestrzenno-funkcjonalnym lub technicznym. Na tym etapie analizy nie określa się dopuszczalnego maksymalnego zasięgu obszaru zdegradowanego, przy czym nie może to być obszar całej gminy ze względu na cel delimitacji, jakim jest wskazanie koncentracji badanych zjawisk. Obszarem zdegradowanym są zatem te wszystkie tereny w gminie, na które nakłada się kilka negatywnych zjawisk nie tylko społecznych, ale również negatywnych zjawisk z pozostałych sfer. Przyjęto, że aby sołectwo mogło być zaliczone do obszaru zdegradowanego muszą wystąpić dwa warunki:

- sołectwo posiada minimum dwa wskaźniki negatywne w sferze społecznej,
- łączna liczba wszystkich negatywnych wskaźników sfer społecznej, gospodarczej, środowiskowej, technicznej oraz funkcjonalno-przestrzennej stanowi nie mniej niż 50%.

Obszar zdegradowany może być złożony z podobszarów, przy czym w każdy z tych podobszarów musi spełniać warunki stawiane obszarowi zdegradowanemu ze względu na koncentrację zespołu zjawisk negatywnych.

Na podstawie wyników analizy statystycznej wskaźników podstawowych i przyjętych warunków klasyfikacji do obszaru zdegradowanego wyznaczono: Maruszewo 7(3), Mielno Pyrzyckie 6(2), Przydarłów 5(3), Siemczyn 5(4), Tetyń 5(3).

Wyznaczone obszary zdegradowane w gminie charakteryzują się kumulacją negatywnych zjawisk większości analizowanych sfer: społecznej, gospodarczej, technicznej oraz funkcjonalno-przestrzennej. Zgodnie z przyjętą metodologią w dalszej kolejności obszary te będą poddane diagnozie pogłębionej w celu rozpoznania szczegółowych problemów, których nie można było wyznaczyć opierając się o wskaźniki statystyczne zaproponowane w pierwszej części diagnozy.

Tabela 6. Charakterystyka obszaru zdegradowanego w gminie Kozielice

Obszar	Podstawowe społeczne (3)	Dodatkowe społeczne (1)	Podstawowe gospodarcze (4)	Podstawowe przestrzenne (2)	Agregacja wskaźnikowa
Czarnowo	0	0	1	1	2
Kozielice	1	0	2	0	3
Łozice	1	1	0	0	2
Maruszewo	2	1	2	2	7
Mielno Pyrzyckie	2	0	3	1	6
Przydarłów	2	1	2	0	5
Rokity	0	0	3	0	3
Siemczyn	3	1	1	0	5
Tetyń	2	1	0	2	5
Trzebórz	0	0	2	2	4
Załęże	0	0	4	2	6

Źródło: Opracowanie własne na podstawie wyników badania.

4 ■ Wyznaczenie obszarów rewitalizacji z uwzględnieniem partycypacji mieszkańców i lokalnych liderów – diagnoza pogłębiona



4.1. Partycypacyjna ocena obszaru rewitalizacji

Obszar rewitalizacji to całość lub część obszaru zdegradowanego. Obszar rewitalizacji wyznaczono jako teren zabudowany w obszarze zdegradowanym w oparciu o największą kumulację zjawisk problemowych oraz potencjałów rozwojowych zaobserwowanych w trakcie diagnozy pogłębionej obszaru zdegradowanego. Uzasadnienie wyboru obszaru rewitalizacji jest wypadkową wielu opinii na temat problemów, jak również potencjałów zlokalizowanych na terenie gminy (tabela 6).

Na diagnozę pogłębioną składały się cztery obserwacje, w trakcie których zrealizowano:

- animacje lokalne z mieszkańcami,
- wywiad z wójtem gminy,
- wywiady ankietowe z sołtysami,
- zogniskowany wywiad grupowy,
- analizę obszarów „popegeerowskich”.

W procesie diagnozy pogłębionej największą uwagę poświęcono mieszkańcom, z którymi w trakcie spotkań animacyjnych we wszystkich sołectwach wspólnie wykonano diagnozę sytuacji społeczno-gospodarczej. Podjęto jednocześnie działania animacyjne w celu określenia potencjału rozwojowego i wypracowania pomysłów na projekty, których nadrzędnym celem jest rozwiązanie wskazanych wcześniej problemów.

Konsultowano obszar rewitalizacji z liderem gminy (wójtem), który w trakcie bezpośredniego wywiadu pogłębionego opisał funkcjonowanie gminy Kozielice ze względu na problemy społeczne, zlokalizował je w poszczególnych miejscowościach, a także przedstawił wizję rozwiązania tych problemów i planowych działań w ramach rewitalizacji.

Przeprowadzono wywiady ze wszystkimi sołtysami w gminie Kozielice, którzy odpowiadając na pytania zawarte w ankiecie wskazali istotne problemy, dokonali ich oceny a także wytypowali najpilniejsze działania odpowiadające wcześniej zdiagnozowanym problemom.

Zrealizowano zogniskowane wywiady grupowe, do udziału w których zaproszono mieszkańców, lokalnych liderów, przedsiębiorców oraz najważniejszych aktorów życia społecznego i gospodarczego w gminie. Głównym celem tych wywiadów było wspólne wypracowanie projektów i zaangażowanie różnych grup interesów w proces rewitalizacji.

Tabela 7. Obszar rewitalizacji w gminie Kozielice – ocena pogłębiona

Obszar	Ocena jakościwa IDI	Ocena jakościowa kwestii społecznych	Ocena jakościowa kwestii gospodarczych	Ocena jakościowa kwestii funkcjonalno - przestrzennych i infrastrukturalnych	Ocena kwestii środowiskowych	Ocena jakościowa w ramach FGI (4)	Obszar "popegeerowski"	Agregacja pełna
Czarnowo		1						3
Kozielice	1					1		5
Łozice	1		1		1	1	1	7
Maruszewo	1	1	1				1	11
Mielno Pyrzyckie	1	1	1	1	1		1	12
Przydarłów							1	6
Rokity								3
Siemczyn	1						1	7
Tetyń	1					1	1	8
Trzebórz			1	1			1	7
Załęże			1			1		8

Źródło: Opracowanie własne na podstawie wyników badania.

4.2. Obszar rewitalizacji gminy Kozielice

Obszar rewitalizacji to obszar obejmujący całość lub część obszaru zdegradowanego, cechującego się szczególną koncentracją negatywnych zjawisk w sferze społecznej przy współwystępowaniu negatywnych zjawisk w co najmniej jednej z następujących sfer: gospodarczej, środowiskowej, przestrzenno-funkcjonalnej, technicznej. Obszar rewitalizacji może być podzielony na podobszary, w tym podobszary nieposiadające ze sobą wspólnych granic, lecz nie może obejmować terenów większych niż 20% powierzchni gminy oraz zamieszkałych przez więcej niż 30% mieszkańców gminy.

W celu wskazania obszarów zdegradowanych, które powinny zostać poddane procesowi rewitalizacji dokonano agregacji wszystkich wskaźników. W ramach procesu oznaczano miejscowości, które w dokonanej diagnozie wskazywane były jako te o najtrudniejszej sytuacji w badanym aspekcie.

W efekcie otrzymano ranking, według którego najwyższa liczba wskazań w danym obszarze oznacza najtrudniejszą sytuację w danej miejscowości (suma wskaźników, dla których wartość przekracza przeciętną wartość w gminie).

Analiza wskaźnikowa uzupełniona została o elementy pozostałych metod i technik badawczych w celu uzyskania jak najpełniejszej wiedzy o problemach każdego obszaru. Szczególnie istotne były w tym przypadku analizy jakościowe oparte na technikach bezpośrednich wywiadów, które pozwalają na uchwycenie różnego typu niuansów i zróżnicowania w opinii, umykających przy analizie zgromadzonego za pomocą wskaźników materiału.

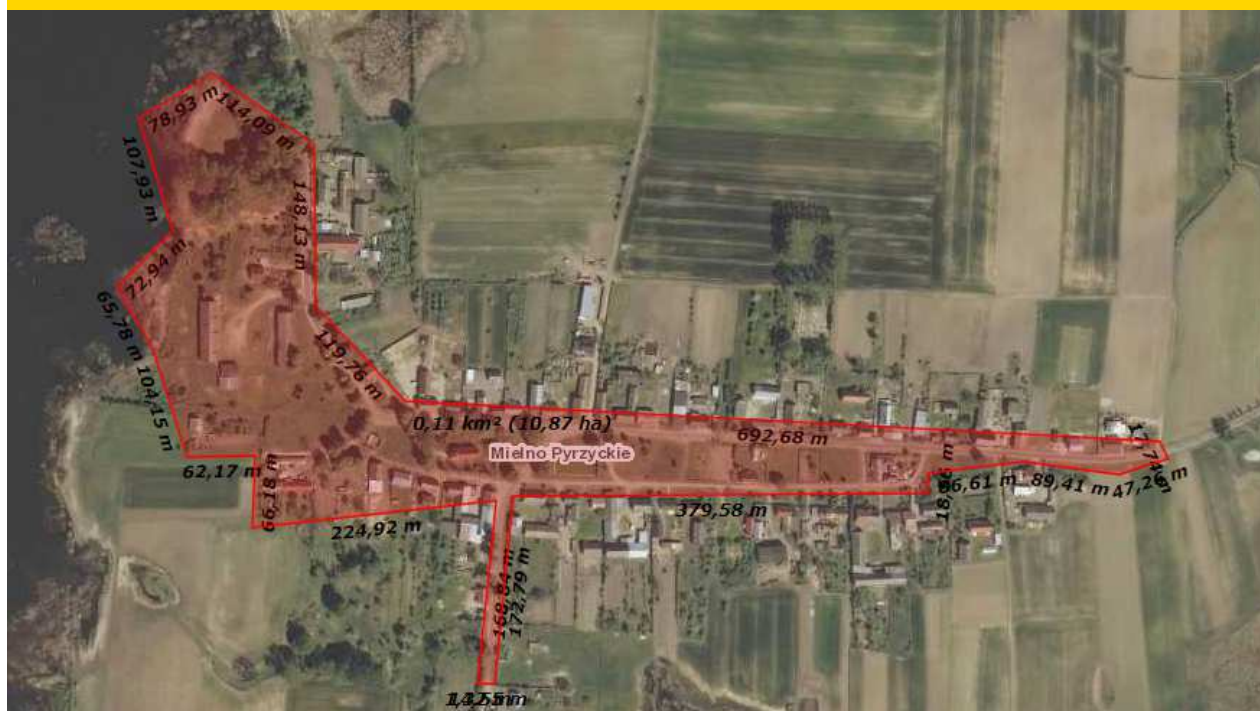
Można wskazać zatem na następujące sołectwa, które składają się na obszar rewitalizacji:

- **Maruszewo,**
- **Mielno Pyrzyckie,**
- **Siemczyn,**
- **Tetyń.**

Dodatkowo, do obszaru rewitalizacji dołączony został zdegradowany obszar po kolejowy (była linia PKP) od granicy z gminą Pyrzyce do granicy z gminą Myślibórz.



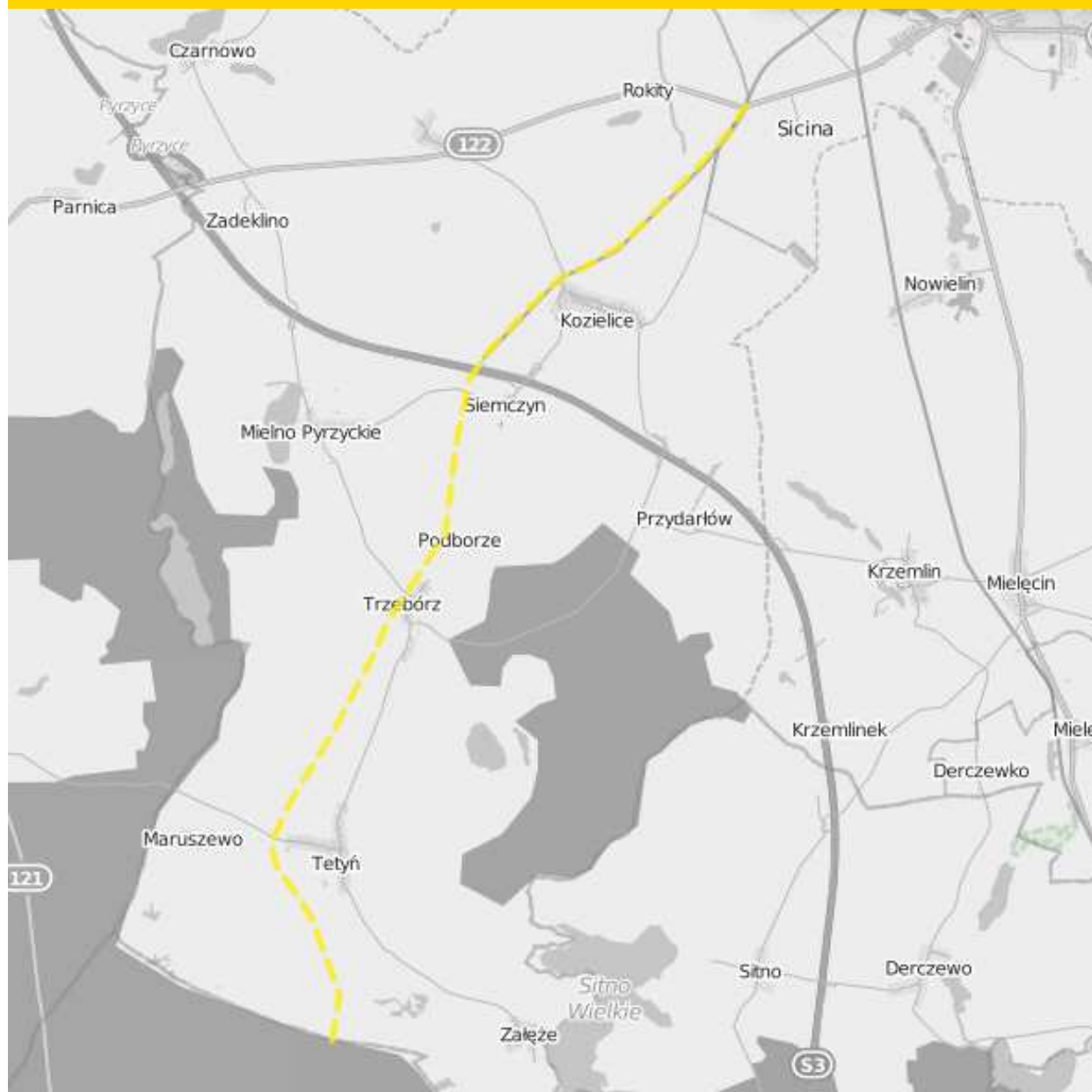
Mapa 2. Podobszar rewitalizacji Mielno Pyrzyckie



Mapa 3. Podobszar rewitalizacji Siemczyn



Mapa 6. Dodatkowy podobszar po byłej linii kolejowej



4.3. Charakterystyka podobszarów rewitalizacji – problemy, potrzeby, potencjały i propozycje rozwiązań

Przedstawione poniżej problemy i potrzeby społeczne, techniczne i ogólnorozwojowe opisywanych podobszarów rewitalizacji są w pierwszej kolejności pochodną ustrojowych i gospodarczych procesów transformacji systemowej, których negatywne efekty przyjęły najostrzejsze formy właśnie na obszarach popegeerowskich przy jednocześnie występującej monofunkcyjności gospodarczej, tj. wyraźnej dominacji działalności rolniczej i niedorozwoju działalności pośrednio i/lub bezpośrednio niezwiązanych z pierwszym sektorem. Gwałtowność pierwszego etapu transformacji wraz z niedostatecznym zabezpieczeniem społecznym mieszkańców, brakiem wsparcia w kierunku podnoszenia i zmiany kwalifikacji zawodowych przy niskiej chłonności lokalnego rynku pracy, doprowadziła do szybkiego wzrostu bezrobocia, a w kolejnych latach do ucieczki młodszych i lepiej wykształconych mieszkańców poza gminę w ramach migracji ekonomicznych lub do „dziedziczenia” biedy, niezaradności i uzależnienia od pomocy społecznej. W rezultacie pogłębiły się procesy depopulacji, starzenia, a jednocześnie pogorszyły się perspektywy rozwoju gospodarczego ze względu na niski poziom przedsiębiorczości i inwestycji zewnętrznych oraz ograniczone wpływy do budżetu lokalnego, a w dalszej kolejności nastąpiła słaba jakość i niedostateczne rozwinięcie infrastruktury technicznej, włączając w to brak lub niewystarczającą komunikację z pobliskimi miastami (centrami usług i potencjalnymi lokalnymi rynkami pracy dla mieszkańców podobszarów rewitalizacji).

4.3.1. Podobszar rewitalizacji Maruszewo

Problemy

Kluczowe problemy podobszaru rewitalizacji dotyczą sfery społecznej. Składa się na to wysoki odsetek osób korzystających ze świadczeń pomocy społecznej i osób bezrobotnych, w tym również bezrobotnych długotrwale. Nakłada się na to także niski poziom przedsiębiorczości wśród mieszkańców oraz niewielka dostępność miejsc pracy. W miejscowości zlokalizowane są zabudowania byłego PGR-u, w których zewnętrzny inwestor prowadzi działalność rolniczą. Jest to jedyny zakład pracy w pobliżu. W związku z tym duża liczba osób (zwłaszcza młodych) wyemigrowała w poszukiwaniu pracy. W przypadku Maruszewa dodatkowym problemem jest utrudniona dostępność komunikacyjna Kozielic, co ogranicza mieszkańcom możliwości korzystania z podstawowych usług. Problem ten wzmacnia bardzo złą jakość nawierzchni na drodze Tetyń-Maruszewo, która jest jedynym łącznikiem miejscowości z pozostałą częścią gminy.

Potrzeby

Najważniejsze potrzeby podobszaru rewitalizacji to:

- brak miejsca do spotkań i działalności kulturalnej dla mieszkańców,
- zdegradowana infrastruktura drogowa,
- brak kanalizacji,
- budowa/remont placów zabaw dla dzieci.

Potencjały

Miejscowość jest niewielka, w związku z czym nie ma konieczności wykonania dużych inwestycji, aby realnie zmienić sytuację mieszkańców. W miejscowości zameldowanych jest stosunkowo dużo ludzi młodych, którzy wyemigrowali do pracy. Przy odpowiednich warunkach istnieje szansa na ich powrót.

Propozycje rozwiązań

- budowa kanalizacji sanitarnej,
- budowa świetlicy,
- przebudowa drogi Tetyń – Maruszewo,
- organizowanie zajęć pozalekcyjnych dla dzieci i młodzieży,
- stworzenie ciekawej oferty kulturalnej dla dzieci i młodzieży,
- tworzenie miejsc pracy,
- aktywizacja zawodowa i społeczna.

4.3.2. Podobszar rewitalizacji Mielno Pyrzyckie

Problemy

Jako miejscowość „popegeerowska”, Mielno Pyrzyckie cechuje ponadprzeciętny odsetek osób korzystających ze świadczeń pomocy społecznej i osób długotrwale bezrobotnych długotrwale. Niski poziom przedsiębiorczości mieszkańców oraz niewielka liczba zakładów pracy również wpływa na niekorzystną sytuację. W zachodniej części miejscowości zlokalizowane są zabudowania byłego PGR-u, które częściowo ograniczają dostęp miejscowości do pobliskiego jeziora. Wskazano również na problemy związane z dostępem do opieki nad dziećmi oraz na niską jakość infrastruktury funkcjonalno-przestrzennej. W miejscowości odsetek ludzi w wieku poprodukcyjnym jest jednym z najwyższych w gminie.

Potrzeby

- organizowanie większej liczby imprez kulturalnych/artystycznych dla mieszkańców,
- stworzenie ciekawej oferty kulturalnej dla dzieci i młodzieży,
- zorganizowanie funduszu lokalnego,
- zwiększenie bezpieczeństwa,
- organizowanie zajęć pozalekcyjnych dla dzieci i młodzieży,
- organizowanie zajęć rekreacyjnych dla seniorów,
- rozwijanie turystyki i agroturystyki,
- przyciągnięcie nowych przedsiębiorców do regionu.

Potencjały

Głównym potencjałem miejscowości jest rozwój turystyki i związanej z nią przedsiębiorczości w połączeniu z walorami środowiskowymi miejscowości i okolicy. Ważny jest w tym przypadku dobry dostęp komunikacyjny z drogi S3. Należy również wskazać na stosunkowo wysokie zaangażowanie mieszkańców w sprawy gminy i ich działalność na rzecz swojej społeczności.

Propozycje rozwiązań

- zagospodarowanie terenu wokół jeziora,
- remont i rozbudowa budynku świetlicy wiejskiej,
- budowa kanalizacji sanitarnej,
- budowa chodników,
- budowa ścieżki rowerowej.

4.3.3. Podobszar rewitalizacji Siemczyn

Problemy

Siemczyn również zalicza się do miejscowości borykających się ze schedą pozostawioną przez zlikwidowany PGR. Podobnie jak w innych miejscowościach „popegeerowskich”, występuje tam ponadprzeciętna koncentracja osób bezrobotnych, w tym również osób długotrwale bezrobotnych. Rodzi to skutki w postaci występowania przestępstw przeciwko rodzinie i opiece oraz niskiego poziomu zaufania społecznego. Charakterystycznym problemem dla Siemczyna jest koncentracja ludności w kilku blokach

należących do spółdzielni, które charakteryzują się niską efektywnością energetyczną, przez co czynsze są stosunkowo wysokie, co stanowi problem dla mieszkańców.

Potrzeby

- organizowanie zajęć pozalekcyjnych dla dzieci i młodzieży,
- organizowanie imprez sportowych dla mieszkańców,
- organizowanie zajęć rekreacyjnych dla seniorów,
- rozwijanie turystyki i agroturystyki,
- przyciągnięcie nowych przedsiębiorców do regionu,
- zagospodarowanie terenu w sąsiedztwie świetlicy,
- informatyzacja i zwiększenie dostępności do Internetu w miejscach użyteczności publicznej,
- realizacja inwestycji dotyczących oświetlenia ulic,
- budowa/remont placów zabaw dla dzieci,
- poprawa estetyki miejscowości.

Potencjały

Aktywność społeczna mieszkańców koncentruje się wokół świetlicy wiejskiej, w której odbywa się szereg imprez. Niewielka odległość do Kozielic i usytuowanie w pobliżu trasy S3 wpływają na dobrą dostępność komunikacyjną.

Propozycje rozwiązań

- termomodernizacja i wzrost efektywności energetycznej budynków,
- budowa chodników,
- poprawa jakości wody,
- aktywizacja zawodowa i społeczna.

4.3.4. Podobszar rewitalizacji Tetyń

Problemy

Tetyń jest dużą miejscowością w porównaniu do pozostałych sołectw w gminie. Liczba ludności dorównuje Kozielicom, jednak z uwagi na usytuowanie głównych instytucji gminnych w innym miejscu, miejscowość ta jest zmarginalizowana. Brak oferty kulturalnej i możliwości spędzania czasu dla seniorów jest szczególnie ważny, ponieważ w gminie mieszka stosunkowo dużo osób starszych. Liczba osób korzystających z

pomocy społecznej nieznacznie przekracza przeciętną wartość w gminie, jednak wiele osób jest bezrobotnych. Występują również zjawiska związane z przemocą i przestępczością.

Potrzeby

- organizowanie większej liczby imprez kulturalnych/artystycznych dla mieszkańców,
- stworzenie ciekawej oferty kulturalnej dla dzieci i młodzieży,
- zorganizowanie funduszu stypendialnego,
- organizowanie imprez sportowych,
- organizowanie zajęć pozalekcyjnych dla dzieci i młodzieży,
- organizowanie zajęć rekreacyjnych dla seniorów,
- wsparcie i promocja regionalnych przedsiębiorców (np. wytwarzających produkty lokalne),
- tworzenie nowych produktów lokalnych,
- realizacja inwestycji dotyczących oświetlenia ulic,
- budowa/remont świetlicy wiejskiej,
- poprawa estetyki.

Potencjały

Tetyń posiada stosunkowo duży potencjał rozwojowy z uwagi na dużą liczbę mieszkańców, co przekłada się na możliwość rozwoju gospodarczego. Istnieje też grupa osób aktywnych i przedsiębiorczych, które mogą stanowić podstawę dla animacji procesu rewitalizacji. Miejscowość ma bogate tradycje, z których można czerpać budując lokalną tożsamość mieszkańców.

Propozycje rozwiązań

- budowa nowej świetlicy wiejskiej,
- stworzenie miejsca dziennego pobytu seniorów i centrum aktywnej integracji społecznej,
- budowa boiska wielofunkcyjnego,
- budowa chodników,
- rozbudowa i termomodernizacja budynku remizy OSP Tetyń.

5 ■ Wizja, cele i kierunki działania



5.1. Wizja

Rewitalizacja jest kompleksowym wielotorowym procesem przemian przestrzennych, społecznych i ekonomicznych w zdegradowanej części miejscowości, mającym na celu podniesienie poziomu życia mieszkańców, jak również przywrócenie ładu przestrzennego i wspomaganie działań prowadzących do ożywienia gospodarczego. Dokument i realizacja jego zapisów ma jednocześnie doprowadzić do odbudowy więzi społecznych i zapobiegać patologiom społecznym.

Niezwykle istotna dla powodzenia realizacji programu jest kompleksowość podejmowanych działań rewitalizacyjnych, ponieważ w dużym stopniu decyduje o niej skumulowanie założeń inwestycyjnych na danym obszarze rewitalizacyjnym, co przyczynia się do osiągnięcia odpowiedniej skali przeobrażeń (zmian). Punktem odniesienia dla planowania i realizacji przedsięwzięć rewitalizacyjnych jest przede wszystkim ich kontekst społeczny. Realizacja projektów ma znaczący wpływ na rozwój obszaru rewitalizowanego i na tworzenie nowych miejsc pracy. Dzięki wprowadzonym zmianom, rewitalizowane miejscowości uzyskują nowy wizerunek – miejscowości zadbanej i atrakcyjnej nie tylko dla mieszkańców, ale także dla turystów i inwestorów, którzy chętniej rozpoczną działalność gospodarczą w takim obszarze. Przemiany przestrzenne (powstanie infrastruktury) mają duży wpływ na obszar gospodarczy. Powstawanie nowych podmiotów gospodarczych jest równoznaczne z tworzeniem nowych miejsc pracy, a co za tym idzie, z poprawą warunków i poziomu życia mieszkańców. Zadbane i atrakcyjne miejscowości i gminy, potencjał społeczny i estetyka krajobrazu – to korzystne warunki dla rozwoju rekreacji i integracji na danym obszarze. Niesie to ze sobą pozytywne oddziaływanie dla lokalnej gospodarki, wynikające z rozwoju przedsiębiorczości, powstawania nowych miejsc pracy i zmniejszenia bezrobocia, napływu nowych inwestycji, dochodów uzyskanych z obecności turystów lub osób przejezdnych. Realizacja przedsięwzięć zawartych w Lokalnym Programie Rewitalizacji (LPR) spowoduje, że coraz więcej osób wyrazi chęć zamieszkania w gminie. Realizacja zadań przewidzianych w LPR spowoduje większą integrację mieszkańców, co zainicjuje wzrost liczby imprez plenerowych oraz będzie żywą promocją Kozielic. Zniknie apatia społeczna i wzrośnie zadowolenie z zamieszkiwania właśnie w tej miejscowości. LPR ma istotny wpływ na przezwyciężenie zjawisk negatywnych w obszarze przestrzennym, gospodarczym i społecznym.

Lokalny Program Rewitalizacji charakteryzuje się:

- kompleksowością, czyli całościowym spojrzeniem na obszar wymagający rewitalizacji, na którym podejmowane działania w sferze infrastrukturalnej, gospodarczej, społecznej i środowiskowej są w pełni ze sobą zintegrowane i podporządkowane tym samym celom;
- koordynacją działań, czyli takim zarządzaniem LPR, aby realizowane przedsięwzięcia były zgodne z ustalonym harmonogramem, przy optymalnym

wykorzystaniu zasobów istniejących, jak i powstałych dzięki realizacji poszczególnych przedsięwzięć rewitalizacyjnych;

- wieloletniością – stopień skomplikowania procesu rewitalizacji, konieczność podjęcia wielu działań oraz ich koszt zmuszają do rozłożenia zadań inwestycyjnych na wiele lat.

Wpływ działań LPR na polityki horyzontalne UE

Przedsięwzięcia przewidziane do realizacji w LPR oddziałują pozytywnie na następujące polityki horyzontalne UE:

1. Politykę równych szans – we wszystkich operacjach inwestycyjnych będzie uwzględniona zasada równych szans:
 - kobiet i mężczyzn do pracy, o ile w wyniku realizacji projektów uda się bezpośrednio przez Beneficjenta wygenerować takie miejsca pracy;
 - dostępu do obiektów i miejsc bez względu na płeć, wiek, wykształcenie, orientację seksualną, stopień niepełnosprawności,
2. Politykę społeczeństwa informacyjnego – każda inwestycja (o ile będzie to uzasadnione zakresem) będzie realizowana zgodnie z polityką społeczeństwa informacyjnego,
3. Politykę zatrudnienia – projekty przewidziane do realizacji w ramach LPR będą bezpośrednio bądź pośrednio generować nowe, stałe miejsca pracy. Osiągnięcie celu głównego LPR: zwiększenia turystycznej i gospodarczo-społecznej atrakcyjności gminy przyczyni się w sposób bezpośredni do tworzenia klimatu przedsiębiorczości.

5.2. Cele i kierunki działania

Proces wyznaczenia celów programu rewitalizacji oparto na zdiagnozowanych problemach oraz zidentyfikowanych potrzebach lokalnej społeczności. W założeniach przyjęto, że głównym celem programu jest ożywienie obszaru rewitalizacji poprzez wielopłaszczyznowe działania na rzecz lokalnej społeczności, przestrzeni i gospodarki. Realizacji głównego zamierzenia, a także osiągnięciu zakładanych efektów rewitalizacji w każdym podobszarze, mają służyć 4 cele szczegółowe oraz odpowiadające im kierunki działań, dostosowane do charakteru potrzeb poszczególnych podobszarów.

Cel 1. Sfera społeczna

- Wzmocnienie spójności społecznej i kapitału społecznego oraz jakości życia na obszarze gminy, w szczególności przez kulturę i sport.
- Przeciwdziałanie niekorzystnym przemianom demograficznym i społecznym.
- Przeciwdziałanie negatywnym zjawiskom społecznym i ich dziedziczeniu.
- Aktywizacja seniorów i opieka nad osobami starszymi i niepełnosprawnymi.

Cel 2. Sfera gospodarcza

- Zwiększanie atrakcyjności inwestycyjnej oraz rozwój przedsiębiorczości lokalnej.
- Wspieranie aktywności ekonomicznej mieszkańców, w tym wspieranie zatrudnienia socjalnego i inicjatyw z zakresu ekonomii społecznej.

Cel 3. Sfera techniczna

- Poprawa stanu infrastruktury sanitarnej.
- Poprawa wizerunku i atrakcyjności przestrzeni publicznych.
- Poprawa bezpieczeństwa mieszkańców.

Cel 4. Sfera funkcjonalno-przestrzenna

- Poprawa dostępności usług i rozwój form spędzania wolnego czasu.
- Rewaloryzacja obiektów (w tym obiektów zabytkowych) na cele społeczno-kulturalne.
- O wyborze poszczególnych zadań do realizacji decydują następujące kryteria:
 - oddziaływanie projektu na tworzenie w obszarze rewitalizowanym nowych podmiotów gospodarczych i nowych miejsc pracy;
 - powstawanie w wyniku projektu nowych sektorów usług lub nowych produktów turystycznych;
 - wpływ na wzrost wartości historycznej i kulturowej rewitalizowanych obiektów i obszarów;
 - poprawa estetyki przestrzeni publicznej;
- wyprowadzenie obszaru rewitalizowanego ze stanu kryzysowego, w szczególności poprzez nadania mu nowej jakości funkcjonalnej i stworzenie nowych warunków do jego rozwoju.

6 ■ Lista projektów rewitalizacyjnych



6.1. Główne projekty rewitalizacyjne dotyczące obszaru zdegradowanego, które będą realizowane w ramach danego programu rewitalizacji

- Budowa ścieżki rowerowej po byłej linii PKP.

Mielno Pyrzyckie:

- zagospodarowanie terenu wkoło użytku ekologicznego na funkcję rekreacyjno-sportową;
- remont i rozbudowa budynku świetlicy wiejskiej;
- budowa kanalizacji sanitarnej;
- budowa chodników;
- budowa ścieżki rowerowej wokół użytku ekologicznego w Mielnie Pyrzyckim przez las nad jez. Piaseczno i Dłużyńskie.

Siemczyn:

- termomodernizacja i wzrost efektywności energetycznej budynków;
- budowa chodników.

Tetyń:

- budowa nowej świetlicy wiejskiej;
- adaptacja budynku na bazę noclegowo-turystyczną z małą gastronomią i miejsce dziennego pobytu seniorów;
- adaptacja zabudowań gospodarczych na centrum aktywnej integracji społecznej;
- budowa boiska wielofunkcyjnego;
- budowa chodników;
- rozbudowa i termomodernizacja budynku remizy OSP Tetyń wraz z instalacją centralnego ogrzewania z zastosowaniem OZE.

Maruszewo:

- budowa kanalizacji sanitarnej;
- budowa świetlicy;
- przebudowa drogi Tetyń–Maruszewo.

1. Tytuł projektu
Budowa ścieżki rowerowej po byłej linii PKP.
2. Miejsce realizacji
gmina Kozielice – obszar po kolejowy
3. Podmiot wnioskujący
gmina Kozielice
3a. Podmiot realizujący – inwestor
3b. Partnerzy
4. Cele projektu
<ul style="list-style-type: none"> – rewitalizacja obszaru pokolejowego; – poprawa atrakcyjności turystycznej gminy; – poszerzenie oferty spędzania wolnego czasu.
5. Zakres rzeczowy inwestycji/projektu
Budowa ścieżki rowerowej po byłej linii kolejowej na długości około 13 km od granicy z gminą Pырzyce do granicy z gminą Myślubórz.
6. Wskaźniki produktu
<p>Powierzchnia obszaru objętego działaniami rewitalizacyjnymi: 0,52 km²</p> <p>Liczba wspartych obiektów infrastruktury:</p> <p>Liczba nowo wybudowanych obiektów infrastruktury: 1</p> <p>Liczba obiektów dostosowanych do potrzeb osób niepełnosprawnych:</p>
7. Wskaźnik rezultatu
<p>Liczba wydarzeń kulturalnych/sportowych organizowanych w obiekcie w roku: 10</p> <p>Liczba osób biorących udział w organizowanych wydarzeniach kulturalnych/sportowych: 1000</p> <p>Liczba przedsięwzięć ulokowanych na zrewitalizowanym obszarze:</p>

8. Szacunkowy koszt projektu
4 mln.
8a. Źródła finansowania
RPO WZ, budżet gminy
9. Przewidywany termin rozpoczęcia i zakończenia projektu
2018–2022

1. Tytuł projektu
Zagospodarowanie terenu wkoło użytku ekologicznego na funkcję rekreacyjno-sportową.
2. Miejsce realizacji
Mielno Pyrzyckie
3. Podmiot wnoszący
gmina Kozielice
3a. Podmiot realizujący – inwestor
3b. Partnerzy
4. Cele projektu
Stworzenie miejsca rekreacji mieszkańców i turystów.
5. Zakres rzeczowy inwestycji/projektu
Zagospodarowanie działki gminnej 552/24 leżącej nad jeziorem na funkcję rekreacyjno-sportową.
6. Wskaźniki produktu

<p>Powierzchnia obszaru objętego działaniami rewitalizacyjnymi: 2,5 km²</p> <p>Liczba wspartych obiektów infrastruktury: 1</p> <p>Liczba nowo wybudowanych obiektów infrastruktury:</p> <p>Liczba obiektów dostosowanych do potrzeb osób niepełnosprawnych: 1</p>
7. Wskaźnik rezultatu
<p>Liczba wydarzeń kulturalnych/sportowych organizowanych w obiekcie w roku:</p> <p>Liczba osób biorących udział w organizowanych wydarzeniach kulturalnych/sportowych:</p> <p>Liczba przedsiębiorstw ulokowanych na zrewitalizowanym obszarze:</p>
8. Szacunkowy koszt projektu
250 tys.
8a. Źródła finansowania
RPO WZ
9. Przewidywany termin rozpoczęcia i zakończenia projektu
2018–2020

1. Tytuł projektu
Remont i rozbudowa budynku świetlicy wiejskiej.
2. Miejsce realizacji
Mielno Pyrzyckie
3. Podmiot wnioskujący
gmina
3a. Podmiot realizujący – inwestor
3b. Partnerzy

4. Cele projektu
Poprawa dostępności mieszkańców do kultury.
5. Zakres rzeczowy inwestycji/projektu
Remont i rozbudowa obiektu.
6. Wskaźniki produktu
Powierzchnia obszaru objętego działaniami rewitalizacyjnymi: Liczba wspartych obiektów infrastruktury: 1 Liczba nowo wybudowanych obiektów infrastruktury: Liczba obiektów dostosowanych do potrzeb osób niepełnosprawnych: 1
7. Wskaźnik rezultatu
Liczba wydarzeń kulturalnych/sportowych organizowanych w obiekcie w roku: 50 Liczba osób biorących udział w organizowanych wydarzeniach kulturalnych/sportowych: 500 Liczba przedsięwzięć ulokowanych na zrewitalizowanym obszarze:
8. Szacunkowy koszt projektu
200 tys.
8a. Źródła finansowania
RPO WZ, budżet gminy
9. Przewidywany termin rozpoczęcia i zakończenia projektu
2018–2020

1. Tytuł projektu
Budowa kanalizacji sanitarnej.
2. Miejsce realizacji

Mielno Pyrzyckie
3. Podmiot wnioskujący
gmina
3a. Podmiot realizujący – inwestor
3b. Partnerzy
4. Cele projektu
Poprawa jakości życia mieszkańców.
5. Zakres rzeczowy inwestycji/projektu
Budowa kanalizacji sanitarnej z przesyłami do Siemczyna.
6. Wskaźniki produktu
Powierzchnia obszaru objętego działaniami rewitalizacyjnymi: Liczba wspartych obiektów infrastruktury: Liczba nowo wybudowanych obiektów infrastruktury: 1 Liczba obiektów dostosowanych do potrzeb osób niepełnosprawnych:
7. Wskaźnik rezultatu
Liczba wydarzeń kulturalnych/sportowych organizowanych w obiekcie w roku: Liczba osób biorących udział w organizowanych wydarzeniach kulturalnych/sportowych: Liczba przedsięwzięć ulokowanych na zrewitalizowanym obszarze:
8. Szacunkowy koszt projektu
3,5 mln.
8a. Źródła finansowania
budżet gminy, EFRR
9. Przewidywany termin rozpoczęcia i zakończenia projektu

2018–2022

1. Tytuł projektu
Budowa chodników.
2. Miejsce realizacji
Mielno Pyrzyckie
3. Podmiot wnioskujący
gmina
3a. Podmiot realizujący – inwestor
3b. Partnerzy
4. Cele projektu
Poprawa bezpieczeństwa i estetyki miejscowości.
5. Zakres rzeczowy inwestycji/projektu
Budowa chodników
6. Wskaźniki produktu
Powierzchnia obszaru objętego działaniami rewitalizacyjnymi:
Liczba wspartych obiektów infrastruktury:
Liczba nowo wybudowanych obiektów infrastruktury: 1
Liczba obiektów dostosowanych do potrzeb osób niepełnosprawnych:
7. Wskaźnik rezultatu
Liczba wydarzeń kulturalnych/sportowych organizowanych w obiekcie w roku:
Liczba osób biorących udział w organizowanych wydarzeniach kulturalnych/sportowych:
Liczba przedsiębiorstw ulokowanych na zrewitalizowanym obszarze:

8. Szacunkowy koszt projektu
500 tys.
8a. Źródła finansowania
RPO WZ, budżet gminy
9. Przewidywany termin rozpoczęcia i zakończenia projektu
2018–2022

1. Tytuł projektu
Budowa ścieżki rowerowej wokół użytku ekologicznego.
2. Miejsce realizacji
Mielno Pyrzyckie
3. Podmiot wnioskujący
gmina
3a. Podmiot realizujący – inwestor
3b. Partnerzy
4. Cele projektu:
<ul style="list-style-type: none"> – poprawa oferty turystycznej; – poszerzenie możliwości spędzania czasu wolnego i rekreacji.
5. Zakres rzeczowy inwestycji/projektu
Budowa ścieżki rowerowej wokół użytku ekologicznego w Mielnie Pyrzyckim przez las nad jez. Piaseczno i Dłuzińskie.
6. Wskaźniki produktu

<p>Powierzchnia obszaru objętego działaniami rewitalizacyjnymi:</p> <p>Liczba wspartych obiektów infrastruktury: 0</p> <p>Liczba nowo wybudowanych obiektów infrastruktury: 1</p> <p>Liczba obiektów dostosowanych do potrzeb osób niepełnosprawnych: 0</p>
7. Wskaźnik rezultatu
<p>Liczba wydarzeń kulturalnych/sportowych organizowanych w obiekcie w roku: 10</p> <p>Liczba osób biorących udział w organizowanych wydarzeniach kulturalnych/sportowych: 500</p> <p>Liczba przedsięwzięć ulokowanych na zrewitalizowanym obszarze: 0</p>
8. Szacunkowy koszt projektu
3 mln.
8a. Źródła finansowania
RPO WZ, budżet gminy
9. Przewidywany termin rozpoczęcia i zakończenia projektu
2018–2022

1. Tytuł projektu
Termomodernizacja i wzrost efektywności energetycznej budynków.
2. Miejsce realizacji
Siemczyn
3. Podmiot wnioskujący
spółdzielnia
3a. Podmiot realizujący – inwestor
3b. Partnerzy

Mieszkańcy
4. Cele projektu
Poprawa efektywności energetycznej
5. Zakres rzeczowy inwestycji/projektu
Kompleksowa termomodernizacja budynków.
6. Wskaźniki produktu
Powierzchnia obszaru objętego działaniami rewitalizacyjnymi: 1 km ² Liczba wspartych obiektów infrastruktury: 5 Liczba nowo wybudowanych obiektów infrastruktury: 0 Liczba obiektów dostosowanych do potrzeb osób niepełnosprawnych: 0
7. Wskaźnik rezultatu
Liczba wydarzeń kulturalnych/sportowych organizowanych w obiekcie w roku: 0 Liczba osób biorących udział w organizowanych wydarzeniach kulturalnych/sportowych: 0 Liczba przedsięwzięć ulokowanych na zrewitalizowanym obszarze: 0
8. Szacunkowy koszt projektu
1 mln
8a. Źródła finansowania
RPO WZ, budżet gminy, środki prywatne
9. Przewidywany termin rozpoczęcia i zakończenia projektu
2018–2020

1. Tytuł projektu
Budowa chodników.
2. Miejsce realizacji

Siemczyn
3. Podmiot wnioskujący
gmina
3a. Podmiot realizujący – inwestor
3b. Partnerzy
4. Cele projektu
Wzrost bezpieczeństwa mieszkańców i estetyki miejscowości.
5. Zakres rzeczowy inwestycji/projektu
Budowa chodników.
6. Wskaźniki produktu
Powierzchnia obszaru objętego działaniami rewitalizacyjnymi: Liczba wspartych obiektów infrastruktury: 0 Liczba nowo wybudowanych obiektów infrastruktury: 1 Liczba obiektów dostosowanych do potrzeb osób niepełnosprawnych: 1
7. Wskaźnik rezultatu
Liczba wydarzeń kulturalnych/sportowych organizowanych w obiekcie w roku: 0 Liczba osób biorących udział w organizowanych wydarzeniach kulturalnych/sportowych: 0 Liczba przedsięwzięć ulokowanych na zrewitalizowanym obszarze: 0
8. Szacunkowy koszt projektu
1 mln.
8a. Źródła finansowania
RPO WZ, budżet gminy, środki prywatne
9. Przewidywany termin rozpoczęcia i zakończenia projektu

2018–2020

1. Tytuł projektu
Budowa nowej świetlicy wiejskiej.
2. Miejsce realizacji
Tetyń
3. Podmiot wnioskujący
gmina
3a. Podmiot realizujący – inwestor
3b. Partnerzy
4. Cele projektu:
<ul style="list-style-type: none"> – wzrost dostępności do kultury; – aktywizacja społeczna mieszkańców.
5. Zakres rzeczowy inwestycji/projektu
Budowa nowego obiektu.
6. Wskaźniki produktu
<p>Powierzchnia obszaru objętego działaniami rewitalizacyjnymi: 0,5 km²</p> <p>Liczba wspartych obiektów infrastruktury: 0</p> <p>Liczba nowo wybudowanych obiektów infrastruktury: 1</p> <p>Liczba obiektów dostosowanych do potrzeb osób niepełnosprawnych: 1</p>
7. Wskaźnik rezultatu

Liczba wydarzeń kulturalnych/sportowych organizowanych w obiekcie w roku: 50 Liczba osób biorących udział w organizowanych wydarzeniach kulturalnych/sportowych: 1000 Liczba przedsiębiorstw ulokowanych na zrewitalizowanym obszarze: 0
8. Szacunkowy koszt projektu
800 tys.
8a. Źródła finansowania
RPO WZ, budżet gminy
9. Przewidywany termin rozpoczęcia i zakończenia projektu
2019–2020

1. Tytuł projektu
Adaptacja budynku na bazę noclegowo-turystyczną z małą gastronomią i miejsce dziennego pobytu seniorów.
2. Miejsce realizacji
Tetyń
3. Podmiot wnioskujący
Dariusz Zybala
3a. Podmiot realizujący – inwestor
3b. Partnerzy
Fundacja
4. Cele projektu
Modernizacja istniejących zabudowań i nadanie im nowych funkcji.
5. Zakres rzeczowy inwestycji/projektu
Stworzenie bazy noclegowo- turystycznej, małej gastronomii i miejsca dziennego pobytu dla

seniorów.
6. Wskaźniki produktu
Powierzchnia obszaru objętego działaniami rewitalizacyjnymi: 1,5 km ² Liczba wspartych obiektów infrastruktury: 1 Liczba nowo wybudowanych obiektów infrastruktury: 0 Liczba obiektów dostosowanych do potrzeb osób niepełnosprawnych: 1
7. Wskaźnik rezultatu
Liczba wydarzeń kulturalnych/sportowych organizowanych w obiekcie w roku: 25 Liczba osób biorących udział w organizowanych wydarzeniach kulturalnych/sportowych: 250 Liczba przedsięwzięć ulokowanych na zrewitalizowanym obszarze: 1
8. Szacunkowy koszt projektu
1 mln.
8a. Źródła finansowania
RPO WZ, środki prywatne
9. Przewidywany termin rozpoczęcia i zakończenia projektu
2017–2019

1. Tytuł projektu
Adaptacja zabudowań gospodarczych na centrum aktywnej integracji społecznej.
2. Miejsce realizacji
Tetyń
3. Podmiot wnioskujący
Dariusz Zybala
3a. Podmiot realizujący – inwestor

3b. Partnerzy
fundacja
4. Cele projektu:
<ul style="list-style-type: none"> – stworzenie miejsca lokalnej aktywności: promocja lokalnych wyrobów wędliniarskich, wypieków, owoców i warzyw ekologicznych; – aktywizacja lokalnej społeczności: warsztaty, spotkania, festyny.
5. Zakres rzeczowy inwestycji/projektu
Remont budynku gospodarczego.
6. Wskaźniki produktu
<p>Powierzchnia obszaru objętego działaniami rewitalizacyjnymi: 0,5 km²</p> <p>Liczba wspartych obiektów infrastruktury: 1</p> <p>Liczba nowo wybudowanych obiektów infrastruktury: 0</p> <p>Liczba obiektów dostosowanych do potrzeb osób niepełnosprawnych: 1</p>
7. Wskaźnik rezultatu
<p>Liczba wydarzeń kulturalnych/sportowych organizowanych w obiekcie w roku: 50</p> <p>Liczba osób biorących udział w organizowanych wydarzeniach kulturalnych/sportowych: 500</p> <p>Liczba przedsiębiorstw ulokowanych na zrewitalizowanym obszarze: 1</p>
8. Szacunkowy koszt projektu
500 tys.
8a. Źródła finansowania
RPO WZ, środki prywatne
9. Przewidywany termin rozpoczęcia i zakończenia projektu
2018–2020

1. Tytuł projektu

Budowa boiska wielofunkcyjnego.
2. Miejsce realizacji
Tetyń
3. Podmiot wnioskujący
gmina
3a. Podmiot realizujący – inwestor
3b. Partnerzy
4. Cele projektu
Stworzenie infrastruktury sportowej.
5. Zakres rzeczowy inwestycji/projektu
Budowa boiska wielofunkcyjnego.
6. Wskaźniki produktu
Powierzchnia obszaru objętego działaniami rewitalizacyjnymi: 5 km ² Liczba wspartych obiektów infrastruktury: 0 Liczba nowo wybudowanych obiektów infrastruktury: 1 Liczba obiektów dostosowanych do potrzeb osób niepełnosprawnych: 1
7. Wskaźnik rezultatu
Liczba wydarzeń kulturalnych/sportowych organizowanych w obiekcie w roku: 20 Liczba osób biorących udział w organizowanych wydarzeniach kulturalnych/sportowych: 1000 Liczba przedsiębiorstw ulokowanych na zrewitalizowanym obszarze: 0
8. Szacunkowy koszt projektu
250 tys.
8a. Źródła finansowania

RPO WZ, budżet gminy
9. Przewidywany termin rozpoczęcia i zakończenia projektu
2018–2020

1. Tytuł projektu
Budowa chodników.
2. Miejsce realizacji
Tetyń
3. Podmiot wnioskujący
gmina
3a. Podmiot realizujący – inwestor
3b. Partnerzy
4. Cele projektu
Wzrost bezpieczeństwa mieszkańców i estetyki miejscowości.
5. Zakres rzeczowy inwestycji/projektu
Budowa chodnika.
6. Wskaźniki produktu
Powierzchnia obszaru objętego działaniami rewitalizacyjnymi: 1 km ² Liczba wspartych obiektów infrastruktury: 0 Liczba nowo wybudowanych obiektów infrastruktury: 1 Liczba obiektów dostosowanych do potrzeb osób niepełnosprawnych: 1
7. Wskaźnik rezultatu

Liczba wydarzeń kulturalnych/sportowych organizowanych w obiekcie w roku: 0 Liczba osób biorących udział w organizowanych wydarzeniach kulturalnych/sportowych: 0 Liczba przedsiębiorstw ulokowanych na zrewitalizowanym obszarze: 0
8. Szacunkowy koszt projektu
800 tys.
8a. Źródła finansowania
RPO WZ, budżet gminy
9. Przewidywany termin rozpoczęcia i zakończenia projektu
2018–2020

1. Tytuł projektu
Rozbudowa i termomodernizacja budynku remizy OSP Tetyń wraz z instalacją c.o. z zastosowaniem OZE.
2. Miejsce realizacji
Tetyń
3. Podmiot wnoszący
gmina
3a. Podmiot realizujący – inwestor
OSP
3b. Partnerzy
4. Cele projektu
Wzrost efektywności energetycznej.
5. Zakres rzeczowy inwestycji/projektu
Termomodernizacja budynku remizy OSP Tetyń wraz z instalacją c.o. z zastosowaniem OZE

6. Wskaźniki produktu
<p>Powierzchnia obszaru objętego działaniami rewitalizacyjnymi: 0,5 km²</p> <p>Liczba wspartych obiektów infrastruktury: 1</p> <p>Liczba nowo wybudowanych obiektów infrastruktury: 0</p> <p>Liczba obiektów dostosowanych do potrzeb osób niepełnosprawnych: 0</p>
7. Wskaźnik rezultatu
<p>Liczba wydarzeń kulturalnych/sportowych organizowanych w obiekcie w roku: 0</p> <p>Liczba osób biorących udział w organizowanych wydarzeniach kulturalnych/sportowych: 0</p> <p>Liczba przedsięwzięć ulokowanych na zrewitalizowanym obszarze: 0</p>
8. Szacunkowy koszt projektu
300 tys.
8a. Źródła finansowania
RPO WZ, budżet gminy
9. Przewidywany termin rozpoczęcia i zakończenia projektu
2018–2020

1. Tytuł projektu
Budowa kanalizacji sanitarnej.
2. Miejsce realizacji
Maruszewo
3. Podmiot wnioskujący
gmina
3a. Podmiot realizujący – inwestor

3b. Partnerzy
4. Cele projektu
Poprawa jakości życia mieszkańców.
5. Zakres rzeczowy inwestycji/projektu
Budowa kanalizacji w miejscowości Maruszewo z przesyłem do Tetynia
6. Wskaźniki produktu
Powierzchnia obszaru objętego działaniami rewitalizacyjnymi: 1 km ² Liczba wspartych obiektów infrastruktury: 0 Liczba nowo wybudowanych obiektów infrastruktury: 1 Liczba obiektów dostosowanych do potrzeb osób niepełnosprawnych: 0
7. Wskaźnik rezultatu
Liczba wydarzeń kulturalnych/sportowych organizowanych w obiekcie w roku: 0 Liczba osób biorących udział w organizowanych wydarzeniach kulturalnych/sportowych: 0 Liczba przedsięwzięć ulokowanych na zrewitalizowanym obszarze: 0
8. Szacunkowy koszt projektu
2 mln.
8a. Źródła finansowania
EFRR, budżet gminy
9. Przewidywany termin rozpoczęcia i zakończenia projektu
2018–2020

1. Tytuł projektu
Budowa świetlicy.
2. Miejsce realizacji

Maruszewo
3. Podmiot wnioskujący
gmina
3a. Podmiot realizujący – inwestor
3b. Partnerzy
4. Cele projektu
Poprawa dostępu do kultury.
5. Zakres rzeczowy inwestycji/projektu
Budowa świetlicy wiejskiej.
6. Wskaźniki produktu
Powierzchnia obszaru objętego działaniami rewitalizacyjnymi: 0,5 km ² Liczba wspartych obiektów infrastruktury: 0 Liczba nowo wybudowanych obiektów infrastruktury: 1 Liczba obiektów dostosowanych do potrzeb osób niepełnosprawnych: 1
7. Wskaźnik rezultatu
Liczba wydarzeń kulturalnych/sportowych organizowanych w obiekcie w roku: 50 Liczba osób biorących udział w organizowanych wydarzeniach kulturalnych/sportowych: 500 Liczba przedsięwzięć ulokowanych na zrewitalizowanym obszarze: 0
8. Szacunkowy koszt projektu
500 tys.
8a. Źródła finansowania
RPO WZ, budżet gminy
9. Przewidywany termin rozpoczęcia i zakończenia projektu

2018–2020

1. Tytuł projektu
Przebudowa drogi Tetyń–Maruszewo.
2. Miejsce realizacji
Maruszewo
3. Podmiot wnioskujący
gmina
3a. Podmiot realizujący – inwestor
3b. Partnerzy
4. Cele projektu:
<ul style="list-style-type: none"> – poprawa bezpieczeństwa; – poprawa dostępności komunikacyjnej.
5. Zakres rzeczowy inwestycji/projektu
Modernizacja nawierzchni drogi.
6. Wskaźniki produktu
<p>Powierzchnia obszaru objętego działaniami rewitalizacyjnymi:</p> <p>Liczba wspartych obiektów infrastruktury: 1</p> <p>Liczba nowo wybudowanych obiektów infrastruktury: 0</p> <p>Liczba obiektów dostosowanych do potrzeb osób niepełnosprawnych: 0</p>
7. Wskaźnik rezultatu
<p>Liczba wydarzeń kulturalnych/sportowych organizowanych w obiekcie w roku: 0</p> <p>Liczba osób biorących udział w organizowanych wydarzeniach kulturalnych/sportowych: 0</p> <p>Liczba przedsiębiorstw ulokowanych na zrewitalizowanym obszarze: 0</p>

8. Szacunkowy koszt projektu
1,5 mln.
8a. Źródła finansowania
RPO WZ, budżet gminy
9. Przewidywany termin rozpoczęcia i zakończenia projektu
2018–2022

6.2. Ogólny opis projektów rewitalizacyjnych uzupełniających

Celem niniejszego Programu Rewitalizacji, w kontekście wymogu jego kompleksowości i komplementarności w ramach inwestycji rewitalizacyjnych są niżej opisane działania. To przedsięwzięcia, które trudno zidentyfikować indywidualnie lub oczekiwane ze względu na realizację celów programu rewitalizacji. Poniższe działania wykorzystują lokalne potencjały, w tym potencjały instytucjonalne znajdujące się w obszarze rewitalizacji.

Pozostałe planowane działania (uzupełniające) są realizowane przez różne instytucje z obszaru rewitalizowanego: Wykaz przedsięwzięć uzupełniających:

- polepszenie komunikacji w gminie (transport publiczny, transport osób niepełnosprawnych),
- modernizacja oświetlenia ulicznego,
- zastosowanie OZE w budynkach użyteczności publicznej,
- poprawa stanu dróg gminnych,
- poprawa jakości wody – modernizacja ujęć wody (Siemczyn, Przydarłów, Tetyń, Załęże, Łozice),
- wsparcie usług społecznych świadczonych w interesie ogólnym,
- rozwój ekonomii społecznej w Gminie Kozielice,
- aktywizacja zawodowa i społeczna (PUP, OPS) osób starszych i niepełnosprawnych.



7 ■ Mechanizmy

zapewnienia komplementarności między poszczególnymi projektami rewitalizacyjnymi oraz pomiędzy działaniami różnych podmiotów i funduszy na obszarze objętym programem rewitalizacji

Komplementarność poszczególnych działań rewitalizacyjnych opiera się na zapewnieniu wzajemnego uzupełniania się działań w następujących płaszczyznach:

a. Komplementarność przestrzenna

Projekty rewitalizacyjne, szczegółowo przedstawione powyżej dopełniają się przestrzennie i zachodzi między nimi efekt synergii. Łącznie oddziałują na ten sam problem, co wpływa na spotęgowanie efektu. Sama przestrzeń objęta działaniami (obszar rewitalizacji, który pokrywa się z granicami zidentyfikowanego obszaru zdegradowanego) obejmuje cały obszar, zarówno w zakresie działań inwestycyjnych, które uwzględniają uczestnictwo w działaniach interesariuszy z całego obszaru zdegradowanego, jak również w zakresie planowanych działań o charakterze miękkim, skierowanych do wszystkich mieszkańców obszaru. Zaproponowane projekty oddziałują na cały obszar dotknięty kryzysem i nie prowadzą do niepożądanych efektów społecznych takich jak segregacja społeczna i wykluczenie. Cała społeczność lokalna będzie korzystać z efektów, nikt nie będzie wykluczony, a działania są tak zaplanowane, aby obejmowały wszystkie grupy społeczne. Ponadto, z planowanych działań miękkich mogą korzystać również mieszkańcy innych obszarów gminy, tak aby osoby zagrożone wykluczeniem i potrzebujące wsparcia nie były wyłączone z działań, aby zachować równowagę między poszczególnymi obszarami gminy i nie doprowadzić do sytuacji, w której problemy mieszkańców obecnie zdefiniowanego obszaru nie przełały się na sąsiedni obszar.

b. Komplementarność problemowa

Planowane przedsięwzięcia dopełniają się tematycznie i w efekcie będą skutkowały kompleksowym rozwiązaniem problemów. Projekty oddziałują na każdą ze sfer, w której w wyniku diagnozy stwierdzono sytuację kryzysową i na tej podstawie wyznaczono obszar zdegradowany. Co doprowadzi do znaczącego zmniejszenia skali występujących problemów determinujących sytuację kryzysową.

c. Komplementarność proceduralno-instytucjonalna

W ramach niniejszego Programu Rewitalizacji w toku działań przygotowawczych, zaprojektowano odpowiedni system wdrażania i zarządzania programem rewitalizacji, który uwzględnia strukturę kierowania działaniami rewitalizacyjnymi w sposób kompleksowy, pozwalający na zaangażowanie i efektywne współdziałanie na jego rzecz różnych instytucji oraz zapewnia wzajemne uzupełnianie się działań poszczególnych podmiotów zaangażowanych w realizację i spójność stosowanych procedur.

d. Komplementarność międzyokresowa

Działania rewitalizacyjne zostały tak zaplanowane, aby zapewnić zachowanie ciągłości programowej polegającej na kontynuacji wsparcia udzielonego gminie w ramach polityki spójności w latach 2007–2013. Przez cały czas realizowana jest także praca ze społecznością lokalną, co odbywa się m.in. za pośrednictwem Gminnego Ośrodka Pomocy Społecznej oraz organizacji pozarządowych. Obecnie gmina znajduje się w trakcie realizacji tego procesu i władze gminy są zdeterminowane, aby ten długofalowy proces zakończony został pełnym sukcesem. Rewitalizacja zdiagnozowanych aktualnie zdegradowanych obszarów stanowi jedno z ważniejszych zadań gminy. Niniejszy Program Rewitalizacji zapewnia ciągłość działań, konsolidując w swoich ramach działania rewitalizacyjne o charakterze społecznym i urbanistycznym, wpływając na koncentrację interwencji i dzięki temu zwiększając efekty planowanych działań strategicznych, co zawarte jest w strategii rozwoju gminy.

e. Komplementarność źródeł finansowania

W ramach planowanych działań uwzględniono różne źródła finansowania dla projektów, ujętych w programie rewitalizacji. Zgodnie z charakterem planowanych zadań i podmiotów je realizujących przewidziano wsparcie uzupełnione i połączone, m.in. z środkami Europejskiego Funduszu Rozwoju Regionalnego, Europejskiego Funduszu Społecznego i Funduszu Spójności, ponadto planuje się udział środków prywatnych oraz środków ze źródeł krajowych (m.in. Programy Ministra Kultury) oraz w ramach Mechanizmu Norweskiego, Mechanizmu Szwajcarskiego, Programu Operacyjnego Fundusz Inicjatyw Obywatelskich, które to środki, zgodnie z możliwościami prawnymi, planuje się połączyć z wkładem własnym gminy lub podmiotów zewnętrznych zaangażowanych w realizację.

8 ■ Mechanizmy włączenia w proces rewitalizacji mieszkańców, przedsiębiorców, innych podmiotów oraz grup aktywnych na terenie gminy



Partycypacja społeczna jest wpisana w proces rewitalizacji jako fundament działań na każdym etapie tego procesu (diagnozowanie, programowanie, wdrażanie, monitorowanie), determinując jego skuteczność i efektywność. Odpowiedzialność za przeprowadzenie całego procesu w sposób partycypacyjny ponoszą lokalne władze, jednak o sukcesie można mówić dopiero wtedy, gdy zaangażowani zostaną lokalni przedsiębiorcy, organizacje pozarządowe oraz mieszkańcy bez względu na wiek, status, płeć czy wyznanie. Skonsolidowanie wysiłków różnych osób, grup i podmiotów na rzecz obszaru rewitalizacji jest istotnym warunkiem sukcesu.

Animacja lokalna mieszkańców, jako główne działanie w ramach projektu pn. **„Rewitalizacja na terenie gmin województwa zachodniopomorskiego znajdujących się w Specjalnej Strefie Włączenia”**, zawiera takie elementy jak:

- diagnozę sytuacji społecznej, gospodarczej, przestrzennej, środowiskowej i technicznej na terenie gminy;
- identyfikację problemów i zjawisk powodujących marginalizację/degradację danych obszarów/ środowisk w poszczególnych miejscowościach;
- wywoływanie potrzeb poprawy warunków życia i angażowanie mieszkańców do „projektowania zmiany” w najbliższym otoczeniu;
- budowanie partnerstwa wokół rewitalizacji zdegradowanych obszarów oraz uspołecznienie działań dot. rewitalizacji z wykorzystaniem zaawansowanych metod partycypacji, takich jak współdecydowanie czy kontrola społeczna;
- przygotowanie założeń, w tym katalogu działań/projektów PR;
- inicjowanie współpracy między mieszkańcami terenów rewitalizowanych, a władzami lokalnymi oraz pozostałymi uczestnikami procesu rewitalizacji.

Dla zaangażowania lokalnej społeczności niezbędny jest aktywny udział mieszkańców obszarów rewitalizowanych w procesie planowania, przygotowania i wdrażania przedsięwzięć odpowiadających na zgłaszane przez nich potrzeby. W przypadku obszarów zdegradowanych, o bardzo niskim kapitale społecznym, potrzebne jest dostosowanie planowanych działań i form współpracy do oczekiwań mieszkańców. Oznacza to, wspólne przygotowanie i realizację działań z mieszkańcami, odnoszących się do ich podstawowych potrzeb, związanych z ich codziennymi bolączkami i problemami, realizowanych w krótkim czasie.

W projekcie pn. „Rewitalizacja na terenie gmin województwa zachodniopomorskiego znajdujących się w Specjalnej Strefie Włączenia” w każdej gminie zostały zlecone działania animacyjne, w ramach których zostaną zrealizowane przez mieszkańców przedsięwzięcia inwestycyjne związane z włączeniem społeczności lokalnej. W ramach zlecenia wspierane są lokalne przedsięwzięcia

inwestycyjne dla terenów z obszarów zdegradowanych, zaplanowane i realizowane przy udziale mieszkańców (w tym wolontariuszy) z tych obszarów z pomocą Animatorów, Moderatorów i Facylitatorów, obejmujące realizację lokalnych inicjatyw zgłoszonych przez mieszkańców, na rzecz działań o charakterze dobra wspólnego, ze szczególnym uwzględnieniem potrzeb osób zagrożonych wykluczeniem społecznym.

W ramach spotkań animacyjnych na obszarach zdegradowanych Animator i Facylitator przy wsparciu Moderadora zachęcili mieszkańców do zgłaszania swoich pomysłów na różnorodne lokalne inicjatywy dotyczące ich terenów oraz opracowali wspólnie z nimi opis działań animacyjnych, w ramach których są zrealizowane przez mieszkańców przedsięwzięcia inwestycyjne związane z włączeniem społeczności lokalnej, zawierający charakterystykę planowanych działań, ich harmonogram i budżet.

W ramach Projektu wspierane są działania animacyjne związane z włączeniem społeczności lokalnej, które:

- zakładają współdziałanie mieszkańców, w ramach realizacji celów niezbędnych do rewitalizacji obszarów zdegradowanych,
- wynikają z konkretnych potrzeb danej społeczności,
- mają jasno określony cel, dobrze zaplanowane działania, mierzalne rezultaty i rozsądne koszty realizacji,
- są realizowane wspólnymi siłami wszystkich interesariuszy społeczności lokalnej, tj.: samorządów, przedsiębiorców, podmiotów ekonomii społecznej, organizacji społecznych i mieszkańców,
- umiejętnie i w sposób przemyślany angażują zasoby lokalne - naturalne, społeczne, ludzkie i finansowe,
- stanowią etap długofalowej rewitalizacji społecznej dla danej społeczności.

Realizacja działań animacyjnych, w ramach których są realizowane przez mieszkańców przedsięwzięcia inwestycyjne związane z włączeniem społeczności lokalnej, odbywają się przy zaangażowaniu wolontariuszy i osób zagrożonych wykluczeniem społecznym.

Wartość działań animacyjnych, w ramach których zostaną zrealizowane przez mieszkańców przedsięwzięcia inwestycyjne związane z włączeniem społeczności lokalnej wynosi średnio 20 000 zł na jedną inicjatywę lokalną w okresie od lipca 2017r. do listopada 2017r.

Realizowane działania animacyjne w Gminie Kozielice:

- ✓ Wspólna integracja i rekreacja na świeżym powietrzu kluczem do zdrowego trybu życia – działania animacyjne w Siemczynie

- ✓ Aktywna i twórcza zabawa, to życia maluchów podstawa – działania animacyjne w Przydarłowie
- ✓ Zagospodarowanie terenu parkowego w Mielnie Pyrzyckim pod kompleks sportowo-rekreacyjny.
- ✓ Animacja na sportowo - budowa siłowni na powietrzu w Łozicach
- ✓ Wspólnie tworzymy naszą przestrzeń - budowa wiaty w Maruszewie.

Na etapie **diagnozowania** wykorzystano następujące mechanizmy partycypacji społecznej:

- publikacje na stronie internetowej Urzędu Gminy Kozielice – informacje o przystąpieniu do prac nad programem rewitalizacji;
- ogłoszenia o realizowanych działaniach i konsultacjach umieszczane w miejscach zwyczajowo przyjętych do zamieszczania ogłoszeń (gminne i sołeckie tablice informacyjne, świetlice wiejskie, strona internetowa itp.);
- badanie ankietowe przeprowadzone z przedstawicielkami i przedstawicielami wszystkich sołectw z terenu gminy;
- zaangażowanie animatora lokalnego pochodzącego bezpośrednio z obszaru gminy i od lat działającego na jej terenie aby skuteczniej przekonać interesariuszy do aktywnego udziału w procesie rewitalizacji;
- udział animatorów lokalnych w szeregu inicjatyw lokalnych i przedsięwzięciach sportowo-kulturalnych na terenie gminy, przekazujących informacje o procesie rewitalizacji oraz gromadzących informacje o bieżących problemach i potrzebach mieszkańców;
- spotkania dla wszystkich grup interesariuszy, mające na celu zdiagnozowanie sytuacji na terenie gminy i poszczególnych sołectw, ze szczególnym uwzględnieniem problemów, potrzeb, potencjału i proponowanych rozwiązań, w trzech spotkaniach wzięło udział 28 osób;
- indywidualny wywiad pogłębiony z przedstawicielem władz lokalnych;
- wykorzystanie efektów dotychczasowej pracy Ośrodka Wsparcia Ekonomii Społecznej (OWES), w tym m.in. wykorzystanie przygotowanej przez OWES diagnozy lokalnej czy współpraca przy wprowadzaniu narzędzi partycypacji społecznej, np. inicjatywa lokalna.

Na etapie **programowania** wykorzystano następujące mechanizmy partycypacji społecznej:

- publikacje na stronie internetowej Urzędu Gminy Kozielice – informacje o przystąpieniu do prac nad programem rewitalizacji, prezentujące całość procesu rewitalizacji i efekty prac nad programem rewitalizacji, jak również zachęcające mieszkańców do udziału w konsultacjach;
- ogłoszenia o realizowanych działaniach i konsultacjach umieszczane w miejscach zwyczajowo przyjętych do zamieszczania ogłoszeń (gminne i sołeckie tablice informacyjne, świetlice wiejskie, strona internetowa itp.);

- wizje lokalne (spacery badawcze), podczas których mieszkańcy oraz osoby odpowiedzialne za przygotowanie programu rewitalizacji mieli okazję obejrzeć teren gminy i zgłaszać swoje uwagi oraz opinie bezpośrednio w miejscu, na temat którego toczyła się dyskusja, w czterech spacerach udział wzięło około 10 osób;
- spotkania animacyjne dla wszystkich grup interesariuszy organizowane na poziomie sołectw, mające na celu pobudzenie aktywności i włączenie ich do realizacji przedsięwzięć inwestycyjnych;
- spotkania animacyjne z przedstawicielami instytucjonalnymi (samorząd, przedsiębiorcy, organizacje pozarządowe), zainteresowanymi realizacją projektów na obszarze rewitalizacji, w trzech spotkaniach wzięło udział 57 osób;
- warsztat dla mieszkańców obszaru rewitalizacji i interesariuszy procesu rewitalizacji w formie grupy fokusowej w ramach konsultacji społecznych projektu Lokalnego Programu Rewitalizacji, w warsztacie wzięło udział 12 osób.

- Po uchwaleniu Lokalnego Programu Rewitalizacji rekomenduje się dalsze włączanie w działania wszystkich grup interesariuszy. Prawidłowo przeprowadzony proces rewitalizacji wymaga podejścia partycypacyjnego, poczucia udziału mieszkańców i innych interesariuszy we wszystkich etapach działania. Poniżej przedstawiono **model funkcjonowania partnerstwa** na rzecz procesu rewitalizacji.

Model opiera się na następujących elementach:

1. Zespół ds. rewitalizacji⁵,
2. Otwarta Grupa Robocza na Rzecz Rewitalizacji,
3. Stolik Rewitalizacyjny,
4. Projekty partycypacyjne (Młodzieżowi liderzy rewitalizacji, Kluby Radykalnych Matek Wiejskich⁶).

⁵ Opis w ramach systemu zarządzania LPR.

⁶ Nazwa wzorowana na inicjatywie Fundacji MaMa.

Otwarta Grupa Robocza na Rzecz Rewitalizacji

Formalne partnerstwo przedstawicieli grup interesariuszy procesu rewitalizacji w gminie i przedstawicieli środowisk nieformalnych.

Metoda ta w unikalny sposób prowadzi do dowartościowania wszystkich aktorów procesu rewitalizacji. Partycypacja nie polega wyłącznie na zapraszaniu ludzi na spotkania, lecz na wywołaniu poczucia roli gospodarzy. Istotne jest oddanie ludziom możliwości współorganizacji spotkań. Otwarta Grupa Robocza wymaga struktury. Uczestnicy muszą wiedzieć, na czym polega metoda pracy i jaka jest ich rola. Różni się ona od metody *open space*. Stosowanie metody *open space*, przez pokładanie wiary w inicjatywę i podmiotowość uczestników, prowadzi do ich uprzedmiotowienia. Oczekując, że uczestnicy sami wyznaczą cele pracy, jej zakres i zadania, animatorzy *open space* często już na początku pracy dochodzą do punktu, w którym nie ma żadnych efektów, a winą za taki stan rzeczy obarczają uczestników.

Metoda Grupy Roboczej wymaga pracy ekspertów, pozwalającej włączyć się osobom praktykującym i uczestnikom procesów w sposób czynny bez naznaczania ich. Do Otwartej Grupy Roboczej przynależą ludzie z różnych środowisk, a każde z nich dzięki takiemu uczestnictwu zostaje docenione. Nie zadaje tu się pytań retorycznych, ani pytań całkowicie otwartych, co pozwala na to, że uczestnicy wiedzą nad czym pracują i do czego zmierzają. Istotne jest również poddanie procesów grupowych analizie i wyznaczenie liderów do prezentacji wypracowanych wniosków i narzędzi. Rezultaty powinny być dostępne w otwartej domenie i powinny dawać możliwość ciągłego komentowania i dopracowania ich w praktyce. Istotne jest docenienie faktu, że ludzie poświęcają swój wolny czas na to, żeby wspólnie pracować. Zaangażowanie w Otwartej Grupie Roboczej nie uwzględnia dodatkowych honorariów, jednakże za pracę należy się jakiś rodzaj benefitów. Są nimi wygodne warunki do pracy poprzez ufundowanie noclegu i obiadu, którym dzięki temu ludzie oderwani w pewien sposób od swoich bezpośrednich obowiązków, nie muszą zajmować się rzeczami, które są angażujące czasowo i emocjonalnie. Z dala od własnego środowiska, od miejsca pracy zyskują nową perspektywę i energię. Prowadzi to do realizowania zadań w innych warunkach i innym środowisku, co z kolei pozwala na otwarcie procesów umysłowych i na to, aby szły one w dogodnych, wymaganych przez nas kierunkach. Rewitalizacja jako proces odradzania i odnawiania wymaga zmiany sposobu myślenia. Praca w Otwartej Grupie Roboczej, przez swój kolektywny, niecodzienny, nieschematyczny charakter jest do tego dobrą okazją.

Cechy partnerstwa

1. Autentyczne

Partnerstwa na rzecz programów systemowych związanych z lokalną władzą mają często nieszczerzy charakter. Członkowie partnerstwa przystępują do niego z powodu partykularnych interesów lub dla zachowania poprawności politycznej.

OTGnRR zmierza do autentyczności. Istnieje możliwość budowania jej niejako na marginesie innych motywacji, tworzy ją poczucie identyfikacji z celami pracy grupy, głębokie zaangażowanie dla jej dobra oraz wiara w sens pracy. Jest to cel pracy moderatora, lub liderów grupy.

2. Zaangażowane

Praca w otwartej grupie roboczej oparta jest na zaangażowaniu jej członków. Nie jest ono ani oczywiste, ani natychmiastowe. Budowane jest stopniowo, w oparciu o pewne wartości i cechy charakterystyczne pracy. Zaangażowanie oznacza, że partnerstwo podejmuje działania i dyskutuje o nich. Członkowie partnerstwa nie są obojętni wobec działań związanych z rewitalizacją w gminie.

3. Otwarte

Każdy uczestnik Otwartej Grupy Roboczej ma prawo uczestniczyć w jej pracach, nie ma opłat wstępnych, nie ma barier instytucjonalnych, specjalnych zapisów, ani rozliczeń.

4. Reprezentatywne

Zależy nam na tym, aby w grupie pracowały osoby reprezentujące środowiska, które mają potencjał odpowiedni dla prac rewitalizacyjnych, posiadają zbieżne interesy oraz możliwe do wykorzystania zasoby, potrzeby i czas.

5. Ponadlokalne

Rewitalizacja to proces, który dotyczy nie tylko mieszkańców, instytucji i podmiotów z obszaru zdegradowanego. Przewidywalne oddziaływanie można zaplanować w najbliższym sąsiedztwie, a także daleko poza obszarem. Zainteresowanie procesem rewitalizacji ma również charakter ponadlokalny. Można przewidzieć, że istnieją interesariusze rewitalizacji obszaru mieszkający i działający daleko poza gminą, również zagranicą.

6. Refleksyjne

Partnerstwo powinno stawiać pytania dające do myślenia, prowokować wysiłek intelektualny. Prace w grupie, dyskusje, ale także proces twórczy, dynamika pracy, integracja, konflikty, przemiany motywacji i zwroty akcji powinny być na bieżąco poddawane refleksji. Możliwość zaangażowania w prace przedstawicieli środowiska naukowego jest tutaj nieocenionym wkładem. Co więcej, może on okazać się bezkosztowy – zaproszenie doktorantów czy badaczy do pracy daje możliwość realizacji zadań statutowych uczelni, a dla badaczy jest możliwością dostępu do danych na temat niezwykle interesujący (rewitalizacja) czy nawet szansą na publikację. W innym przypadku możliwe jest zaangażowanie lokalnych nauczycieli lub proboszcza. Refleksja może być podejmowana na bieżąco, może przybrać formę krótkich notatek po spotkaniu, albo też mieć formę rozmowy w kularach. Interesującym rozwiązaniem jest nagrywanie przez uczestników po spotkaniu krótkich filmików, w których wyrażają swoje emocje, przemyślenia, marzenia i cele. Ważne jest w tym momencie zaufanie w grupie, a także zasada, że nagrania te ani refleksje nie wydadzą się poza nasz krąg, do wiadomości publicznej.

7. Zapraszające

Należy zadbać o to, by dostęp do informacji o spotkaniach, pracy, wnioskach i zadaniach grupy był jak najbardziej jawny, otwarty i dostępny. Należy wykorzystać kanały informacyjne najczęściej używane w lokalnej społeczności, nie tworzyć kolejnych stron www czy innych mediów. Ogłoszenia w szkole, parafii, sklepie we wsi, tablicy sołectkiej. Lokalna gminna gazeta i media społecznościowe to typowe miejsca, gdzie możemy zapraszać do prac w grupie. Ważne jest także, aby każdy, kto do niej dołączy czuł, że jest mile widziany.

8. Bez hierarchii

Zasadą organizacji przestrzeni do spotkań jest krąg krzesel, a nie podział na prezydium i publiczność. Takie ustawienie sali ma dawać wszystkim uczestnikom poczucie równych praw. Otwarta Grupa Robocza nie posiada zarządu. Decyzje są podejmowane metodą analizy i ustalenia konsensusu. Spotkania grupy są prowadzone przez moderatora wybranego spośród uczestników, a różnorodne formy dyskusji (praca w zespołach) dają szansę podejmowania aktywności wszystkim uczestnikom spotkań według ich potrzeb i kompetencji.

9. Aktywne

Miarą aktywności partnerstwa jest aktywność poszczególnych jego działaczy. Zarówno w procesie rewitalizacji, jak i refleksji nad nią. Uczestnicy przyjmujący wyłącznie postawę obserwatora nie powinni uczestniczyć w spotkaniach. Formy pracy zastosowane w trakcie spotkań grupy powinny aktywizować wszystkich uczestników.

10. Zarażające entuzjazmem

Nic tak nie psuje grupy jak nuda. Biurokracja, papiery, przepisy mogą zniszczyć każdą energię. Podobnie jak mówienie w kółko o tym samym, oczywistości i banały, monopolizowanie dyskusji przez jednego uczestnika, komplikowanie ogólnych prawideł przez użycie języka naukowego lubbiurokratycznego. To niszczy. Jak zatem budować? Trzeba samemu być pasjonatem rewitalizacji, cieszyć się z pracy z ludźmi, czuć radość ze spotkań, rozmowy... i tym zarażać.

11. Robocze

To miejsce, gdzie możemy się mylić, możemy próbować, tworzyć rozwiązania, poddawać je pod dyskusję i stwierdzać, że jednak jest to zły pomysł. Nie boimy się czasem mówić niedorzeczności, ponieważ darzymy się zaufaniem i wiemy, że teraz nad tym pracujemy, że jesteśmy w procesie. Pozbawia to z uczestników stresu i pozwala na aktywne uczenie się.

12. Chętne

Mówi się, że aby coś się udało, ludziom musi się chcieć, że „gdzie wola tam sposób”. Otwarta Grupa Robocza to spotkanie ludzi, którzy chcą wykazać powodzenie procesów rewitalizacji, a nie ich fiasko.

13. Uczące się

W OGRnRR uczestniczą ludzie dorośli. Procesy uczenia się w tej grupie zachodzą inaczej niż u dzieci. Teoretycy edukacji dorosłych wskazują na to, że w wyniku socjalizacji zostają wytworzone pewnego typu ramy interpretacyjne, które pozwalają nam na uczenie się właściwie tylko tego, co już i tak umiemy. Rewitalizacja, choć realizowana w Polsce już od kilku lat, nadal jest procesem, który wymaga głębokich przemian mentalności, odrzucenia stereotypów, poszukiwania zupełnie nowych ścieżek zmiany i rozwoju

społeczności lokalnej. OGRnRR to środowisko, gdzie procesy uczenia się mogą zachodzić w warunkach laboratoryjnych, a liderzy świadomi szans i ograniczeń mogą je odpowiednio moderować.

14. Ciekawe

Partnerstwo jest podmiotem, który jest zainteresowany doświadczeniami innych: innych partnerstw na rzecz rewitalizacji (w sąsiednich gminach, w Polsce, zagranicą), innych projektów rewitalizacyjnych, rozwiązań organizacyjnych i formalnych. Dlatego Otwarta Grupa Robocza powinna wymieniać doświadczenia z podobnymi podmiotami.

Otwarta Grupa Robocza na Rzecz Rewitalizacji będzie się spotykać 4 razy w roku podczas dwudniowych posiedzeń wyjazdowych.

Przedmiotem prac Grupy w Kozielicach powinno być planowanie, inspirowanie i refleksja nad działaniami wsparcia projektów kluczowych i projektów uzupełniających, a także podejmowanie takich aktywności, które:

- uzupełniają i aktualizują diagnozę społeczną otoczenia rewitalizacji,
- identyfikują nowe potrzeby rewitalizacyjne w gminie,
- identyfikują bariery i problemy związane z realizacją projektów,
- wzmacniają procesy rewitalizacyjne na pozostałych obszarach zdegradowanych gminy,
- ułatwiają realizację projektów związanych z animacją kultury (świetlice wiejskie, obiekty sakralne i zabytkowe).

Stolik rewitalizacyjny

Przewidziano cotygodniowe spotkania dyskusyjne dla osób zainteresowanych tematyką rewitalizacji oraz procesem rewitalizacji w gminie. Zasadą spotkań jest ich regularność i stałe miejsce. Spotkania odbywają się raz w tygodniu o stałej porze i w stałym miejscu (np. w każdy poniedziałek o godz. 18.00 w kawiarni x). Idea stolika nawiązuje do funkcjonującej w wielu krajach tradycji spotkań kameralnych. W Niemczech *Stammtisch* – oznacza zebranie grupy odbywające się regularnie zazwyczaj wokół stołu, często okrągłego. *Stammtisch* nie jest zorganizowanym, oficjalnym spotkaniem, ale nieformalnym spotkaniem przyjaciół. Dyskusje przy stoliku prowadzone są w sposób luźny, pełen dygresji i dowcipu. Udział w *Stammtischu* szczególnie na obszarach wiejskich związany był z przynależnością do grupy o wyższym statusie społecznym. W drugiej połowie XIX wieku uczestnikami *Stammtischu* byli miejscowi dygnitarze, tacy jak: burmistrz, lekarz, farmaceuta, nauczyciel, leśnik, bogaty rolnik. Zaproszenie do stolika było znakiem nadzwyczajnego uznania. Podobnie było w przypadku stołów, przy których zbierali się artyści. W dzisiejszych czasach *Stammtisch* nie jest związany ze statusem społecznym. Teraz chodzi w nim o wspólnotę, intymność i wspólne sprawy. Nie zmienia to faktu, że bycie „zaproszonym do stolika” jest rodzajem działania mającego na celu uznanie, docenienie, jako ważnego uczestnika rewitalizacji. Formuła łączenia demokratycznej otwartości z poczuciem uczestniczenia w czymś ważnym, tworzenia wspólnego dzieła, wypracowywania rozwiązań jest nobilitująca.

Cele spotkań stolika rewitalizacyjnego:

- utrzymanie stałego kontaktu z interesariuszami,
- zapewnienie otwartości i jawności procesów rewitalizacyjnych,
- informacja i edukacja na temat istoty i problemów rewitalizacji.

Stolik rewitalizacyjny powinien odbywać się zgodnie z następującymi warunkami:

1. Dobrowolność

Udział w spotkaniach „stolika” jest niezobowiązujący i dobrowolny.

2. Dostępność

Do „stolika” może się przysiąść każdy, kto ma potrzebę rozmowy na temat rewitalizacji.

3. Rozmowa

Istotą spotkania przy „stoliku” jest kulturalna, opierająca się na dialogu rozmowa. Ma ona charakter nieformalny, luźny, służy wymianie informacji, poglądów, opinii i wyjaśnianiu wątpliwości.

4. Napoje i potrawy

Każdy uczestnik spotkania zaopatruje się w napoje i ewentualne potrawy na własny koszt.

5. Czas trwania spotkania

Spotkanie trwa dopóki nie wyczerpie się temat rozmowy i bierze w nim udział przynajmniej trzech uczestników. Jednak nie powinno trwać dłużej niż 2 godziny.

6. Dokumentacja

Na stole znajduje się rozwinięty arkusz papieru, a materiały piśmienne pozwalają zapisywać w luźnej formie przebieg rozmowy (np. w formie mapy myśli). Fotografia zapisu może być publikowana na stronie www.

7. Moderacja

Przy stoliku rewitalizacyjnym powinna być obecna przynajmniej jedna osoba z zespołu ds. rewitalizacji, lokalny animator ds. rewitalizacji lub przedstawiciel instytucji zaangażowanej w proces. Do obowiązku moderatora należy podtrzymanie rozmowy i dbanie o dokumentację.

Młodzieżowi liderzy rewitalizacji

Rewitalizacja jako proces odnowy, zmiany, przemiany jest ze swej natury procesem zakorzenionym w przeszłości (nawet poprzez starą, zdegradowaną tkankę miejską), lecz równocześnie – zwróconym w przyszłość. Uruchamia to specyficzny sposób myślenia i działania, a mianowicie – podejście foresightowe. Przewidywanie różnych, możliwych, czasem nieco abstrakcyjnych, czasem zwyczajnych scenariuszy rozwoju danej społeczności lokalnej zawsze powinno mieć w perspektywie tych, którzy za 20 lub 40 lat będą użytkownikami tej przestrzeni. Włączenie młodych ludzi, którzy będą gospodarzami gminy po zakończeniu procesów rewitalizacji w proces jej projektowania, konsultowania i wdrażania jest niezwykle istotne. Pozwala to także na uniknięcie sytuacji, o jakiej mówi wielu sceptyków tych procesów: „i tak wam zniszczą!”. Może dać także nadzieję, że przełamana zostanie (ogólnopolska) tendencja emigracji młodych z wiosek i małych miast do metropolii i za granicę. Będzie to możliwe w sytuacji, gdy młodzi poczują, że uczestniczą w czymś ważnym, że mają prawo by współdecydować, programować to, jak zmienia się ich otoczenie. Jeśli potem włączą się w odnawianie placu zabaw, malowanie garaży w podwórkach, czy wspólne sadzenie truskawek w ogródku sąsiedzkim... może z dumą będą po nich nie zniszczą, może nie wyjadą.

Struktura

Przewiduje się kilkusobowe grupy w każdym sołectwie objętym obszarem rewitalizacji, współpracujące ze szkołą, parafią, organizacjami pozarządowymi (ZHP).

Metoda pracy

Zaplanowano warsztaty, konwenty, grupy roboczo-doradcze, przedstawiciele w Otwartej Grupie Roboczej na Rzecz Rewitalizacji oraz uczestnictwo w Stoliku Rewitalizacyjnym, weekendowe zjazdy w świetlicach wiejskich.

Wzajemne korzyści:

1. Możliwość uczenia się,
2. Wpływ na kształt przestrzeni zamieszkania,
3. Zaświadczenia o wolontariacie,
4. Wsparcie projektów kluczowych,
5. Organizacja projektów animacyjnych.

Kluby Radykalnych Matek Wiejskich

Matki są naturalnymi sojuszniczkami procesów rewitalizacji, to przecież one pragną lepszego świata dla swoich dzieci. Na poziomie ideowym pięknie wyraziła to Swan (artystka sztuki ulicznej) mówiąc, że matki są tymi, które wprowadzają dzieci w świat, które im go pokazują i tłumaczą, oswajają. Dlatego od poziomu ich edukacji i świadomości zależy jakość zmian społecznych i szansa na odnowę. Na poziomie praktycznym (co wykazały badania nad rewitalizacją, np. na terenie wrocławskiego Nadodrza) to one są tymi, które pilnują, by nowo odremontowany plac zabaw nie stał się miejscem picia piwa, by trawników nie rozjeżdżały parkujące samochody, zaś fasad budynków nie zdobiły wulgaryzmy. To one popierały remonty i zmiany, żadna z nich nie mówiła, że remont podwórka jest zbędny. Może wspominały o swoich obawach, ale gotowe były bronić tego nowego, czystego, kolorowego „kawałka świata” dla swoich dzieci.

Struktura

Otwarte, kilkunastoosobowe grupy w każdym sołectwie objętym obszarem rewitalizacji. Współpracujące ze szkołą, parafią, kołem gospodyń wiejskich (jeśli funkcjonuje), lokalnym zespołem folklorystycznym, sklepem, świetlicą szkolną, sprzedawcą usług itp.

Metody pracy

Cotygodniowe „poranki przy kawie”, w tygodniu, przed południem, w trakcie gdy ojcowie są w pracy, kobiety wraz z dziećmi mogą spotykać się w świetlicy lub parafii, dzieląc się swoimi kłopotami dnia codziennego (grupa wsparcia), pomysłami na rozwój społeczności lokalnej (Kobieca Grupa Robocza), edukując się (Akademia Mam). Dobrze, jeśli spotkania te moderowane są przez animatorkę: pedagoga lub psychologa. Nie chodzi o formalizowanie spotkań ani wniosków, ale o nadawanie rozmowom celu, struktury, profesjonalne wsparcie refleksji, dokumentację i tworzenie raportów do zastosowania w procesach rewitalizacji.

Wspólne wyprawy kulturalne”

- okolicznościowe spotkania o charakterze integracyjnym na terenie sołectwa,
- SWOPy ubranek, zabawek dziecięcych, pchle targi itp.,
- wspólne mini remonty, rękodzieło, szycie zasłon itp.

Wzajemne korzyści

1. Możliwość uczenia się,
2. Wpływ na kształt przestrzeni zamieszkania,
3. Sieć wsparcia,
4. Wsparcie projektów kluczowych,
5. Organizacja projektów animacyjnych,
6. Poszerzanie horyzontów poprzez wyprawy kulturalne.

9 ■ System realizacji (wdrażania) programu rewitalizacji



9.1. Zespół ds. rewitalizacji

Zarządzającym programem w imieniu gminy będzie wójt przy pomocy Zespołu ds. rewitalizacji. Zespół zostanie powołany stosownym zarządzeniem wójta i w jego skład wejdą:

- 2 przedstawicieli wójta – w tym Pełnomocnik ds. Lokalnego Programu Rewitalizacji, który będzie przewodniczył pracom Zespołu;
- 2 przedstawicieli rady gminy;
- 2 przedstawicieli organizacji pozarządowych działających na terenie obszaru rewitalizowanego;
- 2 przedstawicieli przedsiębiorców;
- inne osoby wskazane przez wójta.

Zespół ds. rewitalizacji opracuje swój regulamin. Jego pracami będzie kierował Pełnomocnik ds. Lokalnego Programu Rewitalizacji. Zespół nadzoruje skuteczność i jakość realizacji Lokalnego Programu Rewitalizacji. Do zadań zespołu będzie należało w szczególności:

- przygotowywanie rocznych sprawozdań z realizacji LPR,
- przedkładanie radzie gminy propozycji zmian w treści Lokalnego Programu Rewitalizacji,
- zapoznanie się z uwagami rady gminy dotyczącymi rocznego sprawozdania z realizacji LPR,
- opiniowanie wniosków przedkładanych przez partnerów projektów dotyczących zadań realizowanych w ramach obszaru rewitalizowanego,
- przygotowanie i zatwierdzenie Planu Komunikacji LPR,
- monitoring i ewaluacja LPR,
- podejmowanie decyzji odnośnie regulaminu prac zespołu, wyboru sekretarza itp.,
- inne zadania określone w regulaminie i mające znaczenie dla realizacji Lokalnego Programu Rewitalizacji.

Uczestnictwo w pracach zespołu ma charakter społeczny i za udział w nich nie przysługuje wynagrodzenie. Zespół spotyka się przynajmniej raz w roku. O ile to możliwe, decyzje podejmowane są w ramach zespołu w ramach konsensu, szczegółowy tryb podejmowania decyzji zostanie zaproponowany w regulaminie zespołu

9.2. Promocja Lokalnego Programu Rewitalizacji (LPR)

Podmiotem, którego zadaniem jest prowadzenie i nadzorowanie promocji Lokalnego Programu Rewitalizacji, a w jej ramach również promocji poszczególnych projektów i zadań inwestycyjnych, będzie Zespół ds. rewitalizacji. W celu skuteczniejszej komunikacji pomiędzy uczestnikami procesu wdrażania programu, a społeczeństwem zostanie opracowany „Plan komunikacji Lokalnego Programu Rewitalizacji”. Opracowanie to będzie podstawą działań informacyjnych i promocyjnych dla podmiotów uczestniczących we wdrażaniu LPR. Dokument ten będzie zawierał opis celów działań promocyjnych i informacyjnych, potencjalne grupy docelowe oraz działania zmierzające do zapewnienia sprawnego systemu wymiany informacji pomiędzy wszystkimi uczestnikami procesu wdrażania LPR.

Najważniejszym celem działań związanych z promocją Lokalnego Programu Rewitalizacji jest dotarcie do jak najszerszej grupy beneficjentów pośrednich (mieszkańców, turystów) z informacją o projektach podejmowanych w jego ramach. Celem pośrednim może stać się np. pozyskanie instytucji, które ewentualnie mogą później występować w charakterze partnera poszczególnych zadań realizowanych w ramach LPR.

Grupami, do których kierowana jest promocja LPR będą:

- beneficjenci pośredni większości projektów – mieszkańcy miejscowości i gminy,
- środowisko przedsiębiorców lokalnych i ponadlokalnych,
- organizacje pozarządowe.

W ramach promocji Lokalnego Programu Rewitalizacji podejmowane będą następujące działania:

- utworzenie i aktualizowanie zakładki LPR na stronie internetowej gminy,
- publikacje o realizacji projektów w ramach LPR w prasie samorządowej, lokalnej i regionalnej oraz w Internecie,
- tablice informacyjne i pamiątkowe anonsujące realizowane bądź zrealizowane projekty,
- spotkania, zebrania wiejskie, warsztaty, konsultacje projektów z potencjalnymi partnerami gospodarczymi, społecznymi, jak i z mieszkańcami obszaru rewitalizowanego.



10 ■ System monitoringu skuteczności działań i system wprowadzania modyfikacji w reakcji na zmiany w otoczeniu



Monitoring Lokalnego Programu rewitalizacji pozwala pozyskać informacje, na podstawie których będzie można dokonać zarówno oceny stopnia realizacji celów i projektów rewitalizacyjnych (monitoring postępu realizacji programu), jak również oceny i identyfikacji trudności, przeszkód lub nieprawidłowości występujących podczas realizacji programu i projektów rewitalizacyjnych (monitoring barier i trudności).

Funkcję instytucji monitorującej wdrażanie LPR będzie pełnił wójt/burmistrz i rada gminy. Co najmniej raz w roku analizowane będą postępy w realizacji programu rewitalizacji. Rada gminy jako instytucja kontrolna i uchwałodawcza będzie posiadać następujące zadania:

- akceptacja rocznych sprawozdań z realizacji LPR przygotowanych przez Zespół ds. rewitalizacji, w szczególności osiągnięcia celów, rezultatów;
- analizowanie i zatwierdzanie wniosków o zmianę treści Lokalnego Programu Rewitalizacji;
- aktualizację Lokalnego Programu Rewitalizacji;
- uwzględnienie zadań zaplanowanych do realizacji przy przyjmowaniu budżetu gminy oraz wieloletnich planów inwestycyjnych lub innych dokumentów strategicznych o znaczeniu lokalnym.

Monitoring w programie rewitalizacji odbywać się będzie w oparciu o dwa systemy:

- system monitoringu i oceny skuteczności działań rewitalizacyjnych w tym:
- monitoring projektów,
- monitoring realizacji celów programu rewitalizacji,
- system wprowadzania modyfikacji w reakcji na zmiany w obszarze rewitalizacji, w gminie lub uwarunkowania zewnętrzne.

Do oceny realizacji celów programu rewitalizacji zaprojektowano system wskaźników produktu, rezultatu bezpośredniego oraz oddziaływania wraz z oczekiwanymi wartościami. Punktem wyjścia były cele programu rewitalizacji i wnioski z pogłębionej diagnozy obszaru rewitalizacji. Określono, jakie zmiany na obszarze rewitalizacji są istotne z punktu widzenia poprawy sytuacji społeczno-gospodarczej i zaproponowano trzy typy wskaźników, których celem jest ocena tych zmian:

- **wskaźniki produktu (WP)** – wskaźniki zagregowane, przedstawiające materialne zmiany w obszarze rewitalizowanym powstałe w wyniku realizacji projektów;
- **wskaźniki rezultatu bezpośredniego (WRB)** – wskaźniki agregowane, odnoszące się do bezpośrednich, sumarycznych efektów realizowanych projektów;
- **wskaźniki oddziaływania (WO)** – wskaźniki przedstawiające efekty w dłuższej perspektywie, mierzące realizację celów głównych programu rewitalizacji, na

które składa się wiele działań, także tych, gdzie efekty są odroczone w czasie. W tym zakresie przeprowadzona zostanie. sumaryczna ocena wskaźników wykorzystanych w procesie delimitacji obszarów zdegradowanych. Jednoczesna obserwacja wszystkich sfer procesu rewitalizacji, tj. społecznej, gospodarczej, infrastrukturalnej, środowiskowej oraz funkcjonalno-przestrzennej, co pozwoli na ocenę skuteczności i komplementarności prowadzonych działań.

Monitoring realizacji Lokalnego Programu Rewitalizacji Gminy Kozielice w perspektywie 2023 roku będzie odbywać się w czterech etapach:

- monitoring i analiza realizacji celów programu – monitoring przeprowadzony w całym okresie realizacji programu rewitalizacji;
- monitoring i analiza procedur wdrażania projektów – analiza sposobu realizacji przedsięwzięć rewitalizacyjnych;
- weryfikacja wskaźników:
- monitoring właściwego doboru wskaźników produktu i rezultatu dla każdego przedsięwzięcia. Dobór wskaźników musi być zgodny z instrukcją dotyczącą przygotowania projektów rewitalizacyjnych w ramach Regionalnego Programu Operacyjnego dla Województwa Zachodniopomorskiego na lata 2014–2020, wydanej przez Urząd Marszałkowski Województwa Zachodniopomorskiego w Szczecinie w 2016 roku⁷;
- monitoring wskaźników realizacji lokalnego programu rewitalizacji gminy w perspektywie 2025 roku;
- raportowanie wyników.

Monitoring realizacji celów programu rewitalizacji będzie prowadzony w sposób ciągły w całym okresie objętym programem przy pomocy wskaźników oddziaływania. Obserwacje i analizy wskaźników będą wykonywane cyklicznie zgodnie z ustaloną częstotliwością. Mając na uwadze, że zmiany w obszarze rewitalizacji wymagają czasu, monitoring odbywać się będzie w odstępach rocznych. Pozwoli to na zebranie niezbędnych danych i analizę zaobserwowanych zmian. Ważnym elementem monitoringu będzie analiza efektu synergii i komplementarności między działaniami oraz diagnoza przyczyn problemów w uzyskaniu zakładanych efektów programu.

Monitoring projektów będzie prowadzony na bieżąco, a jego realizacja odbywać się będzie poprzez analizę zgodność jego przebiegu z założonym harmonogramem, budżetem i zakładanymi efektami. Obserwacji podlegać będą zarówno efekty w postaci produktów, zwłaszcza w projektach, gdzie istotnym komponentem

⁷ Regionalny Program Operacyjny dla Województwa Zachodniopomorskiego na lata 2014–2020, Urząd Marszałkowski Województwa Zachodniopomorskiego w Szczecinie 27 września 2016 r., www.rpo.wzp.pl.

jest infrastruktura, jak również rezultaty bezpośrednie projektów, a więc skutki dla mieszkańców obszarów rewitalizacji.

System monitorowania opierać się będzie na wskaźnikach przypisanych zgodnie z ich znaczeniem do celów wyznaczonych w Lokalnym Programie Rewitalizacji. Wskaźniki zaprojektowano z myślą, aby jednocześnie oceniały realizację projektów jak również realizację przyjętych celów programu. Do każdego celu przypisano maksymalną liczbę punktów jaką można uzyskać w wyniku ocen poszczególnych wskaźników:

- dla celu pierwszego – 40 punktów,
- dla celu drugiego – 30 punktów,
- dla celu trzeciego – 20 punktów,
- dla celu czwartego – 20 punktów.

Osiągnięcie zakładanego celu punktowego jest możliwe na dwa sposoby:

- poprzez osiągnięcie oczekiwanej wartości wskaźnika podstawowego o najwyższej wadze oraz kilku wskaźników o niższej wadze,
- poprzez osiągnięcie oczekiwanych wartości dla wszystkich wskaźników o niższej wadze.

Najwyższą wagę przypisano wskaźnikom, których wybór wynika bezpośrednio z pogłębionej diagnozy obszaru rewitalizacji oraz oceny wskaźników delimitacji ze względu na wewnętrzne zróżnicowanie poziomu rozwoju społeczno-gospodarczego. Pozostałe wskaźniki mają przypisane wagi 2 lub 5 w zależności od znaczenia dla realizacji celu. Przypisanie punktów do poszczególnych wskaźników odbywać się będzie na zasadzie obserwacji zmian i przez porównanie z przyjętymi wcześniej kryteriami oceny. W przypadku braku pozytywnych zmian dla danego wskaźnika zostanie przyznane 0 punktów.

Punkty wynikające z wag będą przyznawane w ocenie, jeśli założona dla danego wskaźnika tendencja będzie występować. Uzyskanie 100 punktów na koniec realizacji programu byłoby idealnym rozwiązaniem, lecz także niższe wyniki będą świadczyły o sukcesie. W procesie monitoringu i oceny programu ważna jest komplementarność przestrzenna w realizacji poszczególnych celów. Wiąże się to z koniecznością jednoczesnej oceny wszystkich przyjętych celów w programie. Podstawą oceny kompleksowości przeprowadzonej interwencji będzie osiągnięcie przynajmniej 60% punktów w każdym celu.

Tabela 8. Wskaźniki realizacji Lokalnego Programu Rewitalizacji

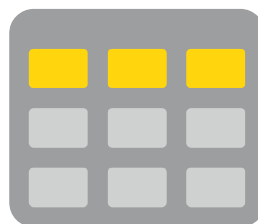
Cel	Wskaźniki	Tendencja (zmiana)	Waga
Cel 1 Sfera społeczna Wzmocnienie spójności społecznej i kapitału społecznego oraz jakości życia na obszarze rewitalizacji	Cel 1		40
	Wskaźniki produktu		
	Liczba imprez organizowanych na terenie rewitalizowanym	Rosnąca, nie mniej niż 2 roczne	5
	Liczba szkoleń z zakresu przygotowania projektów lokalnych	Rosnąca, nie mniej niż 1 roczne	5
	Wskaźniki rezultatu bezpośredniego		
	Liczba projektów zgłoszonych przez mieszkańców sołectwa	Nie mniej niż 1 rocznie	5
	Liczba prac społecznych wykonanych przez mieszkańców sołectwa	Nie mniej niż 2 rocznie	5
	Liczba osób uczestniczących w imprezach lokalnych	Rosnąca, nie mniej niż 20%	5
	Wskaźniki oddziaływania		
	Odsetek bezrobotnych [%]	Spadająca, nie mniej niż o 10% (do 2023)	20
	Korzystający z pomocy społecznej na 100 mieszkańców.	Spadająca, nie mniej niż o 10% (do 2023)	5
	Liczba przestępstw na 100 mieszkańców	Spadająca, nie mniej niż o 10% (do 2023)	5
	Wielkość zasiłków pomocy rodzinie w przeliczeniu na rodzinę	Spadająca, nie mniej niż o 10% (do 2023)	5
Cel 2 Sfera gospodarcza Zwiększanie atrakcyjności inwestycyjnej oraz rozwój przedsiębiorczości lokalnej	Cel 2		30
	Wskaźniki produktu		
	Liczba projektów w których uczestniczyli przedsiębiorcy	Nie mniej niż 2 rocznie	10
	Wskaźniki rezultatu bezpośredniego		
	Liczba osób zatrudnionych w przedsiębiorstwach w wyniku realizacji projektów	Rosnąca, nie mniej niż 2 na projekt	5
	Wskaźniki oddziaływania		
Odsetek mieszkańców prowadzących działalność gospodarczą	Rosnąca, nie mniej niż o 10% (do 2023)	15	

	Odsetek osób w wieku poprodukcyjnym [%]	Stała	5
Cel 3 Sfera techniczna Poprawa stanu technicznego infrastruktury	Cel 3	20	
	Wskaźniki produktu		
	Liczba obiektów użyteczności publicznej poddanych remontowi/modernizacji	Minimum 2 rocznie	5
	Wskaźniki rezultatu bezpośredniego		
	Powierzchnia obiektów poddanych remontowi/modernizacji		10
	Wskaźniki oddziaływania		
	Liczba osób korzystających ze zmodernizowanych obiektów (rocznie)	500	5
	Liczba nowych usług o charakterze publicznym powstałych w wyniku modernizacji obiektów	5	5
Cel 4 Sfera funkcjonalno-przestrzenna Poprawa dostępności do usług i rozwój form spędzania wolnego czasu	Cel 4	20	
	Wskaźniki produktu		
	Liczba projektów zwiększających dostępność obszarów rewitalizowanych do podstawowych usług	1 rocznie	5
	Wskaźniki rezultatu bezpośredniego		
	Liczba nowych usług i form spędzania czasu wolnego	2 rocznie	5
			5
	Wskaźniki oddziaływania		
	Liczba osób biorących udział w nowych formach spędzania czasu wolnego	Rosnąca, nie mniej niż o 10% (do 2023)	5
	Poprawa dostępu do usług publicznych dla osób z obszaru rewitalizowanego	Rosnąca, nie mniej niż o 5% (do 2023)	5



Spis map

Mapa 1. Podział gminy Kozielice na jednostki analityczne - sołectwa	25
Mapa 2. Podobszar rewitalizacji Maruszewo	40
Mapa 3. Podobszar rewitalizacji Mielno Pyrzyckie	41
Mapa 4. Podobszar rewitalizacji Siemczyn	42
Mapa 5. Podobszar rewitalizacji Tetyń	43
Mapa 6. Dodatkowy podobszar po byłej linii kolejowej	44



Spis tabel

Tabela 1. Wybrane wskaźniki społeczno-gospodarcze dla gminy Kozielice na tle powiatu pyrzyckiego.....	6
Tabela 2. Przykładowe wskaźniki diagnozy zjawisk kryzysowych.....	19
Tabela 3. Wskaźniki sfery społecznej w sołectwach gminy Kozielice.....	30
Tabela 4. Wskaźniki sfery gospodarczej w sołectwach gminy Kozielice.....	32
Tabela 5. Zestawienie wskaźników sfery funkcjonalno-przestrzennej w sołectwach gminy Kozielice.....	34
Tabela 6. Charakterystyka obszaru zdegradowanego w gminie Kozielice.....	36
Tabela 7. Obszar rewitalizacji w gminie Kozielice – ocena pogłębiona.....	39
Tabela 8. Wskaźniki realizacji Lokalnego Programu Rewitalizacji.....	109



Spis rysunków

Rysunek 1. Schemat diagnozy sytuacji wewnętrznej w gminie na potrzeby rewitalizacji	15
Rysunek 2. Schemat wyznaczania obszaru zdegradowanego.....	17
Rysunek 3. Schemat wyznaczania obszaru rewitalizacji.....	22



Spis literatury

- *Statystyczne Vademecum Samorządowca*, Główny Urząd Statystyczny, Warszawa 2016.
- Ustawa z dnia 9 października 2015 r. o rewitalizacji, Dz.U. 2015, poz. 1777.
- Zasady realizacji przedsięwzięć rewitalizacyjnych w ramach Regionalnego Programu Operacyjnego Województwa Zachodniopomorskiego 2014–2020 opracowane przez Zarząd Województwa Zachodniopomorskiego Instytucja Zarządzająca Regionalnym Programem Operacyjnym Województwa Zachodniopomorskiego 2014–2020.